

ANNA WERONIKA BRZEZIŃSKA
KAMILA GILLMEISTER



KOCIEWIE IGŁĄ I NITKĄ
BADANIA I PROMOCJA STROJU ORAZ HAFTU
JAKO DZIEDZICTWA KULTURY
LUDOWEJ REGIONU KOCIEWSKIEGO

MATERIAŁY DO REKONSTRUKCJI
STROJU KOCIEWSKIEGO

Dofinansowano ze środków Ministerstwa Kultury i Dziedzictwa Narodowego
pochodzące z funduszu promocji kultury w ramach zadania
Kociewie igła i nitka – badania i promocja stroju oraz haftu jako dziedzictwa kultury ludowej regionu kociewskiego
realizowanego przez Lokalną Organizację Turystyczną KOCIEWIE.

Ministerstwo
Kultury
i Dziedzictwa
Narodowego.

 **KOCIEWIE**
LOKALNA ORGANIZACJA TURYSTYCZNA

ANNA WERONIKA BRZEZIŃSKA
KAMILA GILLMEISTER



KOCIEWIE IGŁĄ I NITKĄ
BADANIA I PROMOCJA STROJU ORAZ HAFTU
JAKO DZIEDZICTWA KULTURY
LUDOWEJ REGIONU KOCIEWSKIEGO

MATERIAŁY DO REKONSTRUKCJI
STROJU KOCIEWSKIEGO

Dofinansowano ze środków Ministerstwa Kultury i Dziedzictwa Narodowego
pochodzące z funduszu promocji kultury w ramach zadania
Kociewie igła i nitka – badania i promocja stroju oraz haftu jako dziedzictwa kultury ludowej regionu kociewskiego
realizowanego przez Lokalną Organizację Turystyczną KOCIEWIE.

Ministerstwo
Kultury
i Dziedzictwa
Narodowego



WYDAWCA: LOKALNA ORGANIZACJA TURYSTYCZNA KOCIEWIE

OPRACOWANIE MERYTORYCZNE: ANNA WERONIKA BRZEZIŃSKA, KAMILA GILLMEISTER

ZDJĘCIA: SENSO 42 EMILIA LASKOWSKA, MUZEUM NARODOWE W GDAŃSKU, MAGDALENA TKACZYK, BOGDAN SOLECKI,
LECH OKOŃSKI, WWW.ZULAWYIMIERZEJA24.PL, ANNA WERONIKA BRZEZIŃSKA

REDAKCJA: EMILIA LASKOWSKA

KOREKTA: JULITA DEMBEK

OPRACOWANIE GRAFICZNE: ANNA KAŁDUS

WSPÓŁPRACA: PIOTR KOŃCZEWSKI

KOCIEWIE 2019

SPIS TREŚCI

I	WPROWADZENIE	11
I.I.I	OBSZAR ETNOGRAFICZNY	12
I.I.II	PODSTAWOWE TERMINY I POJĘCIA	13
I.I.III	REKONSTRUKCJA STROJÓW LUDOWYCH NA POMORZU (PRZYKŁADY)	15
I.I.IV	ŹRÓDŁA I MATERIAŁY	18
I.I.VI.I	KWERENDY MUZEALNE	18
I.I.VI.II	ATLAS POLSKICH STROJÓW LUDOWYCH	20
I.I.VI.III	KWERENDA PAE	21
I.I.VI.VI	BADANIA ANKIETOWE	22
II	BADANIA ETNOGRAFICZNE	30
II.I.I	STRÓJ KOCIEWSKI	30
II.I.I.I	BADANIA OSKARA KOLBERGA	30
II.I.I.II	WŁADYSŁAW ŁĘGA	30
II.I.I.III	BERNARD SYCHTA	31
II.I.I.VI	JÓZEF GAJEK	32
II.I.I.V	LONGIN MALICKI	32
II.I.II	HAFT KOCIEWSKI	33
II.I.II.I	MARIA WESPA	33
II.I.II.II	MAŁGORZATA GARNYSZ	34
II.I.II.III	ANTONI GÓRSKI	34
III	MATERIAŁY ETNOGRAFICZNE	35
III.I.I	MATERIAŁY WŁADYSŁAWA ŁĘGI	35
III.I.II	MATERIAŁY JÓZEFA GAJKA	37
III.I.III	MATERIAŁY LONGINA MALICKIEGO	40
IV	WNIOSKI	42
IV.I.I	STRÓJ KOCIEWSKI – REKOMENDACJE	45
IV.I.II	HAFT KOCIEWSKI – REKOMENDACJE	45
V	BIBLIOGRAFIA	47
VI	ANEKS	49
VI.I.I	MUZEUM ZIEMI KOCIEWSKIEJ W STAROGARDZIE GDAŃSKIM	50
VI.I.II	ODDZIAŁ ETNOGRAFII MNG	51
VI.I.III	MUZEUM ETNOGRAFICZNE IM. MARII ZNAMIEROWSKIEJ-PRÜFFEROWEJ W TORUNIU	53
VI.1.IV	POLSKI ATLAS ETNOGRAFICZNY	55



dr hab. prof. UAM Anna Weronika Brzezińska

Ukończyła studia na kierunku etnologia w Poznaniu. Jest pracowniczką Instytutu Etnologii i Antropologii Kulturowej Uniwersytetu im. Adama Mickiewicza w Poznaniu. Jest także absolwentką Małopolskiego Uniwersytetu Ludowego we Wzdowie i posiada tytuł instruktora rękodzieła artystycznego. Specjalizuje się w zagadnieniach związanych z dziedzictwem kulturowym wsi oraz tematyką pamięci kulturowej. Prowadziła badania w kilku regionach Polski, jednak ostatnio koncentruje się głównie na Wielkopolsce. Początki jej poszukiwań badawczych związane są z Kociewiem, któremu częściowo poświęciła też miejsce w obronionej w 2006 roku rozprawie doktorskiej dotyczącej upowszechniania kultury regionalnej. Zainteresowanie tym regionem ma związek z historią jej rodziny. Dzięki urodzonemu na Kociewiu ojcu – jest pół-Kociewianką. Rodzina babki (matki ojca) związana była z Rożentalem i Pelplinem.

Jej doświadczenie badawczo-naukowe oraz prywatna pasja związana z rękodziełem zaowocowały wieloma działaniami związanymi ze strojami ludowymi. Od 2011 roku jest redaktorem naczelną serii *Atlas Polskich Strojów Ludowych*, która od 1949 roku jest wydawana przez Polskie Towarzystwo Ludoznawcze. W ramach tej serii ukazały się publikacje dotyczące tylko jednego stroju pomorskiego – stroju kaszubskiego. Chociaż w planach wydawniczych serii od samych początków jej funkcjonowania planowane jest wydanie opracowań dotyczących m.in. strojów: kociewskiego, borowiackiego, powiślańskiego czy żuławskiego. Tym cenniejsze są lokalne i regionalne inicjatywy, w ramach których podejmowane są próby odtworzenia oraz przypomnienia dawnych ubiorów mieszkańców tych regionów.



Kamila Gillmeister

Etnolożka, absolwentka Uniwersytetu im. A. Mickiewicza w Poznaniu (2005), ukończyła także Podyplomowe Studium Muzealnictwa na Uniwersytecie Jagiellońskim w Krakowie (2009), Podyplomowe Studia Marketing Kultury na Uniwersytecie Warszawskim w Warszawie (2010), Podyplomowe Studia Wiedza o Sztuce na Uniwersytecie im. A. Mickiewicza w Poznaniu (2011), Podyplomowe Studia Zarządzanie Zasobami Ludzkimi z certyfikatem Franklin University w Wyższej Szkole Bankowej w Gdańsku (2018). Od 2007 r. pracuje w tczewskiej Fabryce Sztuk jako specjalista ds. wystawienniczych i warsztatów artystycznych, a od 2018 r. jako główny specjalista. Autorka i kuratorka wystaw etnograficznych, m.in. prezentujących wybrane regiony etnograficzne w Polsce (Kociewie ×2, Kaszuby, Kurpie: Puszcza Biała i Zielona, Górale Śląscy) oraz tematycznych: *Rola chleba w kulturze ludowej* (2010), *Krzyże i kapliczki przydrożne, czyli opowieść o świętych i przestrzeni* (2015), *Strachy, diabły, strzygi. Polska demologia ludowej* (2015), *Chłopskie requiem. Zwyczaje pogrzebowe na polskiej wsi* (2019). Jej wystawa *Rola chleba w kulturze ludowej* zdobyła nagrodę Ludowego Oskara jako najlepsze wydarzenie folklorystyczne w Polsce w roku 2010 w kategorii konkursy i wystawy. Koordynatorka kilkuset wystaw sztuki oraz Europejskiej Nocy Muzeów w Tczewie (2008, 2009, 2011, 2014, 2015, 2017, 2018, 2019). Autorka książki *Krzyże i kapliczki przydrożne, czyli opowieść o świętych i przestrzeni* (Tczew 2015), która zdobyła wyróżnienie na XVI Targach Książki Kaszubskiej i Pomorskiej „COSTERINA” 2015. Współautorka, razem z Radosławem Wieckim i Piotrem Witkowskim, książeczki dla dzieci *20 lat wolności. Tczew 1920–1939. Zeszyt ćwiczeń dla dzieci* (Tczew 2015).

I

WPROWADZENIE

Celem projektu *Kociewie igłą i nitką – badania i promocja stroju oraz haftu jako dziedzictwa kultury ludowej regionu kociewskiego* dofinansowanego ze środków Ministerstwa Kultury i Dziedzictwa Narodowego jest usystematyzowanie wiedzy o stroju i hafcie kociewskim, które są jednymi z najważniejszych elementów wyróżniających Kociewie. Projekt ma również na celu zachowanie dziedzictwa kulturalnego regionu, a także wzrost wiedzy i świadomości mieszkańców Kociewia i innych osób zainteresowanych tematyką stroju i haftu.

W ramach realizacji projektu zostały przeprowadzone kwerendy w muzeach oraz w literaturze przedmiotu. Tylko w trzech placówkach (Muzeum Narodowe w Gdańsku Oddział Etnografii, Muzeum Etnograficzne im. M. Znamierowskiej-Prüfferowej w Toruniu oraz Muzeum Ziemi Kociewskiej w Starogardzie Gdańskim) są elementy odzieży kociewskiej z końca XIX i początku XX w. Większość ubrań była haftowana i praktycznie są to jedyne pozostałości starego kociewskiego haftu.

W czasie realizacji projektu zostały usystematyzowane i zebrane wszystkie elementy stroju, które znajdują się w zbiorach muzealnych. Zostały stworzone także zestawienia dotyczące strojów, które zostały opisane w literaturze (opracowania: ks. Władysława Łęgi, dra Józefa Gajka i dra Longina Malickiego).

Współcześnie używa się dwóch wzorów haftów kociewskich stworzonych w latach 70. XX w. przez dwie hafciarki – Małgorzatę Garnysz i Marię Wespę. Z kolei strój ludowy używany przez zespoły folklorystyczne i Koła Gospodyń Wiejskich jest często dowolną interpretacją stroju, którego rekonstrukcji dokonał dr Józef Gajek (lata. 30. XX w.).

OBSZAR ETNOGRAFICZNY

Kociewie to region etnograficzny leżący na styku Kaszub, Kujaw i Borów Tucholskich. Administracyjnie obejmuje swym zasięgiem trzy powiaty leżące na terenie dwóch województw: powiat tczewski i starogardzki na terenie województwa pomorskiego oraz powiat świecki należący do województwa kujawsko-pomorskiego. Wschodnią naturalną granicę wyznacza stukilometrowy odcinek Wisły na linii Świecie – Tczew. Przebieg pozostałej linii granicznej można poprowadzić od wsi Czatkowy pod Tczewem, przez Trąbki Wielkie, Wysin, Starą Kiszewę do Czarnej Wody, a następnie łukiem na linii Lińsk – Lniano – Bukowiec, by zakończyć swój bieg w Grucznie pod Świeciem (Gołąbek 1984, s. 6).

Na terenie regionu znajduje się 9 miast: Tczew, Skarszewy, Starogard Gdański, Pelplin, Gniew, Skórcz, Nowe, Świecie i Czarna Woda. Za gospodarczą i administracyjną stolicę regionu uznawany jest Tczew, natomiast kulturalną Starogard Gdański. Pelplin jest siedzibą kurii biskupiej Diecezji Pelplińskiej.

Kociewie dzieli się na trzy główne zespoły kulturowe:

1. Kociewski – obejmujący Pojezierze Starogardzkie i północną część powiatu świeckiego. Jego teren zamieszkują Górale (północno-zachodnia wyżynna część regionu), Polanie (na północ od Świecia) i Feteracy (na wschód od Pelplina).
2. Kociewsko-borowiacki – położony w północno-wschodniej części Borów Tucholskich, w okolicach wsi Osieczna, Osiek, Czarna Woda. Zasiedlony był przez Borowiaków i Lasaków, stanowiących grupę przejściową pomiędzy Kociewiakami i Borowiakami.
3. Nizinny – zamieszkały przez ludność osiadłą na nizinach nadwiślańskich, zwanych Nadwiślakami i Olendrami (por.: Malicki 1973, s. 8).

Kultura regionalna Kociewia, leżącego pomiędzy dużymi zespołami kulturowymi (Kaszuby, Kujawy, Wielkopolska), znajdowała się w strefie wpływów regionów większych, bardziej rozwiniętych i charakteryzujących się wyrazistą kulturą ludową, dającą się wyodrębnić. Nie cieszyła się też zainteresowaniem badaczy, o czym świadczy m.in. brak opracowań monograficznych. Jako region geograficzny Kociewie nie jest wydzielone, swym zasięgiem obejmuje kilka krain geograficznych, a od strony zachodniej płynnie łączy się z Borami Tucholskimi. Współczesne granice regionu wyznaczone są na podstawie kryterium językowego. Dialekt kociewski jest tym, co najsilniej pozwala na wyodrębnienie Kociewia. Powstał na bazie dawnego języka pomorskiego (kaszubskiego), będąc w strefie oddziaływań dialektów kujawsko-wielkopolskich, a następnie mazowieckich. Zainteresowanie badaczy początkowo skierowane było na gwargę, a dopiero potem zaczęto badać kulturę tego regionu.

PODSTAWOWE TERMINY I POJĘCIA

Przystępując do opracowywania materiałów dotyczących odzieży tradycyjnej należy wyjaśnić kwestie terminologiczne, by były one pomocne w dalszej pracy. Zdefiniowania i wyjaśnienia wymagają następujące pojęcia: **odzież ludowa**, **ubiór ludowy**, **strój ludowy**, **kostium ludowy**. W literaturze specjalistycznej oraz popularnonaukowej często stosuje się zbyt ogólne określenia, które mogą wprowadzać nieład pojęciowy i semantyczny. Za nadrzędne określenie uważamy określenie **odzież ludowa**, do której zaliczane są podstawowe części ludzkiego odzienia, wraz z nakryciem głowy, okryciem kończyn i wszystkimi dodatkami (Hermanowicz-Nowak 1976, s. 379) oraz sposób uczesania.

Sam przymiotnik *ludowy* wskazuje na pochodzenie artefaktów¹, nierozzerwalnie związanych z warstwami chłopskimi społeczeństwa zamieszkującymi obszary wiejskie. Tym samym uzyskujemy informację o tym, kim byli twórcy i użytkownicy elementów odzieży. Termin ten jednak nie jest do końca adekwatny, wszak niektóre stroje wykształciły się w warstwach mieszczańskich lub funkcjonowały na terenie miast (m. in. strój bamberski, wilamowicki, żywiecki), a w przypadku materiałów z obszaru Kociewia wziąć pod uwagę należy częste i intensywne kontakty mieszkańców wsi z miastem. Zatem część elementów kształtowała się pod wpływem mody miejskiej, powstając z materiałów fabrycznych, kupnych, które z czasem zaczęły dominować nad wyrobami samodzielnymi.

Termin *odzież ludowa* zamiennie stosować będziemy z określeniem ubiór ludowy, który jednak jest pojęciem węższym, podkreślającym (doprecyzowującym) jego specyfikę i przeznaczenie np.: ubiór codzienny, ubiór roboczy, ubiór letni lub zimowy. Funkcje jakie pełnił ubiór codzienny to przede wszystkim funkcja praktyczna, z oczywistym podziałem na płeć, pozwalając także określić wiek oraz pozycję społeczną (dzieci, panny i kawalerowie, mężatki i żonaci, starcy, bogaci gospodarze, ludność uboższa itp.) (Kantor 1982, s. 83).

Pamiętać należy, że ubiór jest elementem manifestowania swojej własnej tożsamości i preferencji estetycznych (jest zindywidualizowany). Jednak w badaniach nad odzieżą ludową (analizowaną w kontekście większego obszaru) ważna staje się funkcja identyfikacyjna całej zbiorowości, w tym także potrzeba odróżniania się od grup sąsiednich (w przypadku Kociewia to chęć odróżnienia się od Kujaw na południu, Borowiaków na zachodzie i Kaszubów na północy). Jak pisali toruńscy badacze – Hubert Czachowski i Justyna Słomska-Nowak:

ubiory, owe regionalne identyfikatory tożsamości wiejskiej, miały zarówno pierwiastki wspólne, jak i indywidualne. Kanon piękna bazował na tym, co akceptowalne, dozwolone, czy możliwie dopuszczalne. Wypracowany został przez wieki, w procesie wieloletnich estetycznych poszukiwań, wyrażania nie tyle jednostki(...), co zbiorowego <<ja>>. Tym samym spajał zbiorowość lokalną.

(Czachowski, Słomska-Nowak 2013, s. 10)

W tak zdefiniowanym pojęciu kociewskie ubiory ludowe traktować należy w kategorii historycznej, przeszłej.

¹ Artefakt to przedmiot wytworzony w wyniku działalności ludzkiej.

W związku z niezwykle prężnym i skutecznie działającym regionalizmem pomorskim (w tym na obszarze Kociewia) już od lat 20. XX wieku poszukiwano znaków identyfikacyjnych dla poszczególnych regionów. Zwrócono wtedy uwagę na wzornictwo regionalne, w tym ubiory ludowe i ich zdobnictwo. Działania te doprowadziły do wykształcenia się **stroju ludowego**, pełniącego funkcje identyfikacyjne oraz tożsamościotwórcze, które odgrywały dużą rolę w pełnieniu funkcji reprezentacyjnej i promocyjnej regionów. Za strój ludowy uznawany jest ubiór odświętny, uroczysty, obrzędowy, reprezentacyjny, zakładany od święta, podkreślający doniosły nastrój danej sytuacji. Był on także wyznacznikiem statusu i pozycji społecznej konkretnej osoby lub całej grupy. Strój ludowy w swojej najbardziej reprezentacyjnej odmianie był również wyznacznikiem tożsamości regionalnej, poświadczającym przynależność do określonej grupy społecznej, etnicznej, religijnej i narodowej (m. in. rola stroju ludowego w okresie zaborów).

Stroje ludowe funkcjonujące na obszarze Polski można podzielić na 3 grupy: (1) oparte na tkaninach samodziiałowych o prostych (wręcz archaicznych) krojach z niebarwionego włókna i wełny np. stroje podlaskie i z obszaru Beskidu Śląskiego; (2) wykonane z tkanin samodziiałowych wełnianych, tkanych w pasy i kraty np. stroje sieradzkie, łęczyckie, łowickie, kieleckie oraz (3) stroje szyte z tkanin fabrycznych o nieludowych formach krojów, zdobione kupną pasmanterią, często inspirowane ubiorami warstw mieszczańskich i szlacheckich np. stroje z obszaru Wielkopolski, Śląska, Pomorza (Fryś-Pietraszkowa 1988, s. 134). Strój kociewski zaliczamy do ostatniej, trzeciej grupy.

Dla celów kulturalnych (związanych z działalnością zespołów folklorystycznych) i promocyjnych (identyfikacja regionu) zaczęto opracowywać **kostiumy ludowe**, za które uznajemy przetworzoną i zunifikowaną (ujednoliczoną) formę strojów ludowych. Działania takie często poparte są badaniami i kwerendami, konsultacjami z etnografami, poszukiwaniem materiałów ikonograficznych. W efekcie powstaje sceniczna i reprezentacyjna wersja stroju ludowego, która jest przebraniem (kostiumem) zakładanym na szczególne okazje. Wartością takich działań pozostaje chęć zbudowania tzw. marki regionalnej, rozpoznawalnej zarówno przez osoby z wewnątrz (mieszkańcy regionu), jak i zewnątrz (turyści). Negatywnym zjawiskiem jest zbytne upraszczanie takich kostiumów (także ze względów finansowych) oraz brak zróżnicowania na wiek (np. taki sam ubiór osób młodych i starszych), niedostateczna dbałość o szczegół (starsze kobiety w panińskich wiankach na głowach; nieodpowiednie uczesanie i obuwie; zbyt krótkie spódnice; rezygnacja z pewnych elementów drogich w wykonaniu np. męskie buty z cholewami, męskie sukmany, rezygnacja z kilku warstw halek w ubiorach kobiecych). Kostium ludowy jest zatem kreacją powstałą w oparciu o zastane materiały archiwalne i terenowe, noszącą niekiedy znamiona indywidualizmu (w zależności od zdolności kreatywnych osób zamawiających lub wykonujących takie kostiumy).

Opracowując wyniki badań archiwalnych (kwerendy w muzeach) i terenowych (ankiety rozesłane do zespołów działających na terenie Kociewia) miałyśmy do czynienia z dwoma typami ubiorów kociewskich:

1. Ubiór ludowy, czyli artefakty będące w zbiorach muzeów, które zostały pozyskane w trakcie badań terenowych. Każdy z tych elementów był użytkowany przez mieszkańców Kociewia, powstał w określonym czasie i warunkach ekonomiczno-społeczno-kulturowych.
 2. Kostium ludowy, czyli współcześnie wykonane kostiumy sceniczne, często w sposób dość schematyczny i swobodny traktujące historyczny materiał etnograficzny. Występuje w odmianach lokalnych, które wynikają z indywidualnych preferencji estetycznych lub możliwości finansowych osób szycących kostiumy.
-

I.I.III

REKONSTRUKCJA STROJÓW LUDOWYCH NA POMORZU (PRZYKŁADY)

Biorąc pod uwagę powyższe, główną problematyką niniejszego opracowania staje się podjęcie próby rekonstrukcji stroju kociewskiego. Rekonstrukcja oznacza podjęcie działań odtworzenia tych elementów ubiorów, co do których zachowały się materiały ikonograficzne i opisowe, a które nie zachowały się w obiegu społecznym i kulturowym (zostały zniszczone, zapomniane). Rekonstrukcja to także określenie gotowego już dzieła (odtworzonego), które zostaje ponownie włączone w obieg kulturowy (jest ponownie użytkowane).

Podobne próby rekonstrukcji były wykonywane na Powiślu i Żuławach, na obszarze których doszło do przerwania ciągłości kulturowej po II wojnie światowej. W 1961 roku z inicjatywy Roberta Kurdziela, ówczesnego dyrektora Powiatowego Domu Kultury w Kwidzynie podjęto decyzję o utworzeniu Zespołu Pieśni i Tańca Ziemi Kwidzyńskiej *Powiśle*. W 1975 roku powstał projekt rekonstrukcji stroju powiślańskiego na potrzeby zespołu, a w działanie to była zaangażowana m.in. etnografka związana z Muzeum w Kwidzynie – Halina Samplawska. Korzystała ona z opracowań Józefa Łęgowskiego i Władysława Łęgi. Powstały komplety strojów damskich i męskich. Strój damski występował w dwóch kolorach – czerwonym i granatowym, a spódnice i gorsety zostały ozdobione białym haftem (Geelhaar 2023, s. 75-76).

Podobne działania podejmowano na Żuławach (także korzystając z opracowań Władysława Łęgi), a w 2006 roku we współpracy z etnografkami z Gdańska i Elbląga opracowano ramowy projekt rekonstrukcji stroju żuławskiego. Dominującym kolorem w stroju kobiecym miała być zielona spódnica, a elementem zdobniczym występującym na białych chustkach – motyw pałki wodnej (Paprot 2013, s. 85-86).

O ile strój powiślański w zespole nadal jest wykorzystywany, to strój żuławski w takiej zaproponowanej formie się nie przyjął. Społeczności lokalne m.in. w Trutnowach czy Nowym Dworze Gdańskim podjęły się własnych działań na rzecz stworzenia stroju, z którym by się identyfikowały i który by w większym stopniu odwoływał się do przedwojennego dziedzictwa kulturowego Żuław. Dla działań na rzecz rekonstrukcji stroju kociewskiego istotne są wnioski płynące z działań powiślańskich i żuławskich. Do najważniejszych należy ten dotyczący akceptacji przez społeczność lokalną gotowej propozycji kostiumu scenicznego. Na Powiślu funkcjonował on w kontekście występów scenicznych zespołu folklorystycznego i stał się znakiem identyfikacyjnym ich działalności. Z kolei na Żuławach propozycja opracowana przez etnografki nie spotkała się z akceptacją społeczności lokalnej, a sam strój był uznawany za zbyt mało atrakcyjny (por. Janiak 2009, s. 139).



Stroje Zespołu Pieśni i Tańca Powiśle w Kwidzynie.
Fot. Lech Okoński. Za zgodą i we współpracy z kierownictwem Zespołu Ewą Jamrożek.
Źródło: Geelhaar 2013, s. 207



Członkinie Koła Gospodyń Wiejskich Jazowa z zrekonstruowanych strojów żuławskich.
Źródło: www.zulawymierzeja24.pl/aktualnosci/9528,kgw-jazowa-reprezentowaly-gmine-nowy-dwor-gdanski

Problemy z rekonstrukcją stroju kociewskiego są podobne do tych, które pojawiły się na Powiślu i Żuławach. Głównym problemem okazuje się być brak dostatecznej liczby materiałów ikonograficznych oraz nieliczne zachowane artefakty w kolekcjach muzealnych. Dlatego zamiast o rekonstrukcji stroju kociewskiego powinniśmy raczej mówić o konstrukcji, wymyśleniu i stworzeniu na nowo, co przynajmniej w jakimś stopniu będzie nawiązywało do tradycyjnych ubiorów ludowych noszonych na Kociewiu. Dlatego za tak cenne i ważne dla naszych badań okazują się być dwie fotografie pochodzące ze zbiorów prywatnych Bogdana Soleckiego z Pelplina. Jedna z nich przedstawia starszą kobietę w ubiorze charakterystycznym dla końca XIX wieku. Ubranie jest w ciemnym kolorze (być może czarnym lub ciemnobrązowym), składa się z suto marszczonej spódnicy, czarnego kabata wykończonego koronką. Ramiona są pokryte ciężką, zapewne wełnianą chustą z frędzlami. Na głowie kobieta ma czepiec przyozdobiony czarną koronką, pod brodą zawiązany na szerokie szarfy w kolorze jasnym. Druga fotografia pochodząca z lat 20. XX wieku przedstawia młodą dziewczynę w zrekonstruowanym (sic!) stroju. Ubrana jest w jasną bluzkę, której rękawy ujęte są w mankiet, spódnicę z naszytymi taśmami (wstążkami), perkalowy fartuch we wzór w drobną łączkę oraz gorset, zasnurowany szeroką wstążką. Uczesana jest w dwa warkocze. Spod spódnicy wystają wysokie, zapinane na guziki buty. Ani jeden ani drugi ubiór nie został w żaden sposób odzwierciedlony we współcześnie funkcjonujących kostiumach stosowanych przez zespoły działające na terenie Kociewia, co oczywiście wynikać może przede wszystkim z braku dostępu do fotografii.



Kociewianka w stroju z końca XIX wieku.
Źródło: archiwum prywatne Bogdana Soleckiego



Kociewianka w zrekonstruowanym stroju ok. 1920 roku.
Źródło: archiwum prywatne Bogdana Soleckiego

I.I.IV

ŹRÓDŁA I MATERIAŁY

I.I.IV.I

KWERENDY MUZEALNE

Muzeum Ziemi Kociewskiej w Starogardzie Gdańskim w swych zbiorach posiada 29 elementów odzieży, w tym 28 elementów odzieży kobiecej i 1 element ubioru dziecięcego (przodzik, sygn. MKS 363/E z początku XX w.) Ekspozyty pochodzą z miejscowości Pączewo, pochodzenie pozostałych jest określone ogólnie jako pochodzących z terenu powiatów tczewskiego i starogardzkiego, w przypadku kilku brak jest podanego miejsca pochodzenia. Najstarsze datowane obiekty pochodzą z lat: 1860 (falbana haftowana, sygn. MZK 353/E), 1870 roku (bluzka biała haftowana, sygn. MKS 752), 1890 (trzy obiekty, fartuchy, sygn. 350/E, 351/E oraz 352/E), koniec XIX wieku (spódnica-podbitka, sygn. 354/E; czepiec-kapuzka, sygn. 360/E). Do szczególnie interesujących obiektów należą te pozyskane od Małgorzaty Garnysz z Pączewa: fartuch (sygn. MKS 350/E), fartuch (sygn. MKS 351/E), fartuch (sygn. MKS 352/E), falbana haftowana (sygn. MKS 353/E), spodnica-podbitka (sygn. MKS 354/E), bluzka (sygn. MKS 355/E), kamizelka (sygn. MKS 356/E), kamizelka (sygn. MKS 357/E), kołnierz (sygn. MKS 358/E), halka (sygn. MKS 359/E), czepiec-kapuzka (sygn. MKS 360/E). Prawie wszystkie rzeczy pochodzą z przełomu XIX i XX w.

Fartuchy są haftowane we wzory geometryczne i roślinne. Obiekt sygn. MKS 350/E jest to naramienny, biały fartuch wykonany z płótna, z batystowymi wstawkami z białym haftem (wzory roślinne: róże z listkami, dziureczkami i wąsami). Kolejne dwa fartuchy (sygn. MKS 351/E, sygn. MKS 352/E) są do pasa. Fartuch (sygn. MKS 351/E) został uszyty z trzech klinów czarnej alpaki. Jest ręcznie haftowany. Na dole przyszyta tiulowa koronka haftowana żółtym kordonkiem. Pomiedzy klinami jest wstawka tiulowa, również haftowana. Kolejny został uszyty z materiału podobnego do panamy, jest ręcznie haftowany czarnym kordonkiem ścięciem krzyżkowym. Doszyta falbana, także haftowana. Najstarszym obiektem (ok. 1860 r.) z kolekcji M. Garnysz jest tiulowa, czarna, haftowana falbana do spódnicy (sygn. MKS 353/E). Geometryczny, symetryczny haft ma motywy zygzaków i czworoboków. Haftowana żółtym kordonkiem. Spódnica-podbitka (sygn. MKS 354/E) jest uszyta z siedmiu klinów z materiału podszewkowego o kolorze brązowym. U góry marszczona, wszyty pasek. Na dole naszyta czarna, bawełniana lamówka. Bluzkę (sygn. MKS 355/E) uszyto z wzorzystej satyny. Rękawy są długie i wąskie, zwężane przy nadgarstku, zakończone czarnym mankietem. Na przodzie doszyta czarna satyna, zapinana na haftki. Przy szyi i wszyciu rękawów jest naszyta czarna satyna, na przodzie bluzki są trzy zakładki, z tyłu – cztery. Przód bluzki jest krótszy. Ciekawymi ekspozytami są także dwie kamizelki. Obiekt sygn. MKS 356/E jest to beżowa kamizelka uszyta z cienkiego sukna. Do wąskiej góry są doszyte duże, zakrywające ramiona pelerynki z trzema czarnymi lamówkami, brzeg wykończono czarnym aksamitem. Z tyłu doszyto baskinkę, również z naszytymi trzema czarnymi tasiemkami. Kolejna kamizelka (sygn. MKS 357/E) jest uszyta z czarnego, wzorzystego jedwabiu. Kamizelka zwężana ku dołowi, z tyłu mała baskinka. Przód okrągły, zapinany na

całą długości na haftki. Jeden brzeg z przodu haftowany czarnymi paciorkami. Halka do pasa z białego płótna (sygn. MKS 359/E) uszyta z czterech klinów, na dole jest przyszyta falbana ozdobiona maszynowym haftem w ząbki, listki, kwiatki i dziureczki. Czarny tiulowy, okrągły kołnierz (sygn. MKS 358/E) przykrywający ramiona. *Ozdobiony naszytą wstążką i pasmanterią. Przy szyi szeroki pas z fantazyjnie naszytymi pięciu czarnych wstążek przyszywanych przez środek, trochę zmarszczonych, złożonych na pół i zaprasowanych. Dalej na przemian naszyta dwa razy ciemno brązowa pasmanteria i czarna zaprasowana wstążeczka. Brzeg dokoła obszyty też czarną zaprasowaną wstążeczką. Kołnierz u dołu zapinany na dwa haczyki i haftki, na środku od spodu przyszyty wieszak z materiału podszewkowego (Karta katalogu naukowego muzealiów etnograficznych w Muzeum Ziemi Kociewskiej w Starogardzie Gdańskim).* Ostatnim elementem zakupionym od Małgorzaty Garnysz jest czepiec – kapuzka (sygn. MKS 360/E). *Kapuzka uszyta z zielonego materiału deseniowego, watawana od spodu podszyta czarnym wełnianym materiałem, z dwoma szwami po bokach. Z wierzchu na środku przyozdobiona marszczeniami, czarną i zieloną kokardą oraz z przodu ryszką wykonaną z tego samego materiału co kapuzka. Tył kapuzy długi u góry zaokrąglony, węższy, u dołu szerszy wycięty w rodzaj kołnierza dla osłony szyi i ściągnięty na sznurek. Boki kapuzy są krojone razem z dużym, dwuczęściowym kołnierzem podszytym też czarną wełną, u dołu ozdobionym czarną i zieloną kokardą, zapinany na haczyk. W góry /na szyi/ końce kołnierza są szczepione nicią na stałe. Kapuzka i kołnierz zapinane są pod brodą na dwa haczyki i haftki (Karta katalogu naukowego muzealiów etnograficznych w Muzeum Ziemi Kociewskiej w Starogardzie Gdańskim).*

Szczegółowy wykaz ekspozycji znajduje się w Aneksie.

Oddział Etnografii Muzeum Narodowego w Gdańsku w swoich zbiorach posiada 29 obiektów z terenu Kociewia, w tym 16 elementów galanterii stołowej ozdobionej haftem kociewskim wykonanym przez Marię Wespę z Tczewa, Felicję Kołakowską z Tucholi i Annę Ledwożyw z Sumina/Osowa Leśnego. Muzeum posiada 12 elementów odzieży kobiecej pochodzących z miejscowości: Pomyje, Wierzbiny, Pączewo, Wda oraz Przycim (Świecie). Jeden obiekt jest datowany na 1939 rok (halka, sygn. MNG-E-3234), pozostałe to koniec XIX wieku oraz początek XX wieku. Kolekcję tworzą: 2 chusty z jedwabiu w kolorach brązowym i zielonym (sygn. MNG-E-2294 oraz MNG-E-2295); 3 staniki-koszulki/sznurówki z płótna (sygn. MNG-E-3235, MNG-E-3236, MNG-E-3335); 2 czepki kobiece ze wstawkami koronkowymi (sygn. MNG-E-3237, MNG-E-3238); spodnica-zapaska świąteczna z dokładaną baskinką z płótna (sygn. MNG-E-2872/1-2); 4 halki (sygn. MNG-E-2656, MNG-E-3233, MNG-E-3234, MNG-E-3336) oraz 1 koszulę (sygn. MNG-E-3334). W kolekcji brak jest elementów ubioru męskiego oraz dziecięcego. Do najciekawszych obiektów zaliczyć można wspomniane wyżej dwie chusty naramienne.

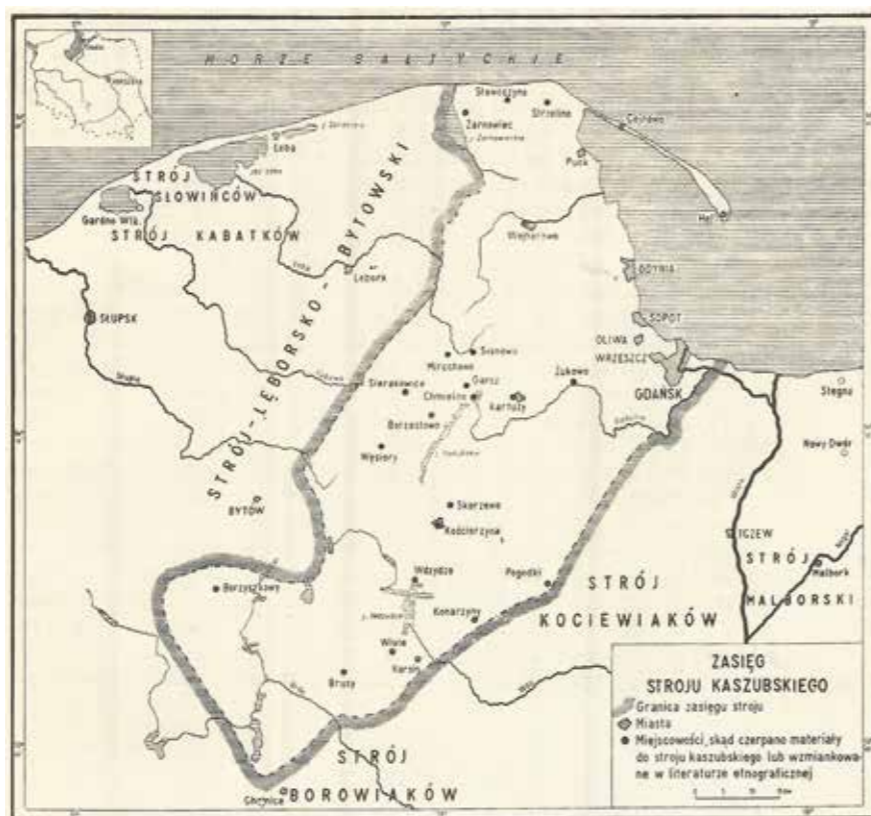
Szczegółowy wykaz ekspozycji znajduje się w Aneksie.

Muzeum Etnograficzne im. Marii Znamierowskiej-Prüfferowej w Toruniu posiada 18 elementów odzieży kobiecej pochodzącej z miejscowości Święte, Biechówko, Jaszcz, Świecie, Przechowo, Małociechowo, Wielki Komorsk, Pelplin. Jest 1 element ubioru męskiego – koszula nocna (sygn. MET/50968). Najstarsze obiekty pochodzą z lat 1860 (MET/7832 czepiec kobiecy), 1870 (chusta, sygn. MET/7846), 1881 (majtki kobiece, sygn. MET/7831), 1864 (stanik/sznurówka, sygn. MET/7837). Pozostałe są datowane na lata 1912, 1914, 1930 i 1939. Do najciekawszych obiektów zaliczyć można fartuch (sygn. MET/19003) ozdobiony koronką szydełkową i niebieską wstążką pochodzący ze wsi Małociechowo, datowany przed 1914 r.

Szczegółowy wykaz ekspozycji znajduje się w Aneksie.

ATLAS POLSKICH STROJÓW LUDOWYCH

Atlas Polskich Strojów Ludowych to jedna z serii wydawniczych Polskiego Towarzystwa Ludoznawczego, która ukazuje się od 1949 roku. Inicjatorem jej powołania był dr Józef Gajek, związany z Polskim Atlasek Etnograficznym. Celem serii było (i nadal pozostaje) wydawanie kolejnych publikacji tzw. zeszytów, z których każdy ma opisywać w sposób szczegółowy ubiory codzienne i stroje odświętne związane z konkretnym obszarem-regionem lub miastem (stroje wilamowickie z Wilamowic, cieszyńskie z Cieszyna i bamberskie z Poznania). Przez 70 lat istnienia redakcji drukiem ukazało się 48 zeszytów, z których 45 poświęconych zostało regionalnym odmianom strojów ludowych, a 3 to tzw. zeszyty specjalne. Redaktorami serii byli kolejno dr Józef Gajek do 1961 r. (27 zeszytów), dr Janusz Kamocki oraz prof. dr hab. Barbara Bazieliach od 1966 do 2010 r. (10 zeszytów). Całość serii APSL została pogrupowana na makroregiony (określane jako części: Pomorze, Wielkopolska, Śląsk, Mazowsze i Sieradzkie, Małopolska). Dla obszaru Pomorza planowano opracowanie następujących strojów ludowych: kaszubski, kociewski, borowiacki, tucholski, krański, chełmiński, lubuski, dobrzyński, malborski, słowiński (Brzezińska, Tymochowicz, 2019 r., s. 98). Do tej pory ukazały się jedynie trzy: strój pyrzycki w opracowaniu Agnieszki Dobrowolskiej (1955), strój kaszubski w opracowaniu Bożeny Stelmachowskiej (1959) i strój warmiński w opracowaniu Franciszka Klonowskiego (1960). Krótka informacja dotycząca ubiorów ko-



Zasięg stroju kaszubskiego w latach 1800–1850
Źródło: Stelmachowska 1959 r., s. 27

ciewskich znajduje się w APSL autorstwa B. Stelmachowskiej, która w opisie strojów sąsiadujących z kaszubskimi tak pisała:

Region ten tym się różni od Kaszub, że silniej nawiązuje kulturowo do południowych obszarów Polski zachodniej. Krzyżują się tutaj z sobą wpływy kaszubskie i kujawskie. M.in. nieznana np. na Kaszubach brunatna pelerynka u starszych kobiet stanowi analogię do kujawskich kabatków z pelerynką, mimo różnicy w barwie. Kujawskie nasilenie czerwieni słabo odbiło się na Kociewiu, ale i błękit kaszubski nie jest dominujący. Ulubione barwy na Kociewiu to zieleń i kolor brunatny. Zastanawia też fakt, że do tej pory nie znaleziono na Kociewiu haftowanych złotem czepców.

(Stelmachowska 1959, s. 10-11)

KWERENDA POLSKIEGO ATLASU ETNOGRAFICZNEGO

Stała sieć badawcza Polskiego Atlasu Etnograficznego (dalej PAE) obejmowała 338 punktów badawczych, wytypowanych na podstawie wybranych kryteriów, rozlokowanych na terenie całej Polski (Bohdanowicz, 1994 r., s. 14). Materiał zbierany był na podstawie kwestionariuszy oraz ankiet, uzupełniany o informacje pochodzące z literatury oraz kwerend muzealnych. Zagadnienia dotyczące odzieży ludowej zbierane były na podstawie kwestionariusza nr 6 *Ludowa kultura materialna. Zagadnienia wybrane. Kwestionariusz badań terenowych w latach 1964–1969*, opracowanego przez Józefa Gajka (Bohdanowicz, 1994 r., s. 18). Były to pytania nr 78-83, uzupełnionego o kilka pytań z ankiety nr 16, w opracowaniu Z. Kłodnickiego w 1970 roku. Cztery punkty badawcze znajdują się na obszarze Kociewia i są to:

1. Płochocinek, powiat świecki, nr PAE 20.14.XV
2. Bobowo, powiat starogardzki, nr PAE 20.13.VII
3. Czarna Woda, powiat starogardzki, nr PAE 19.13.V
4. Szczerbęciny, powiat tczewski, nr PAE 20.12.IV

Zebrane na podstawie wywiadów kwestionariuszowych materiały są bardzo skąpe, jednak dostarczają kilku informacji, które mogą być przydatne podczas dokonywania rekonstrukcji ubiorów kociewskich. W odniesieniu do ubioru męskiego pojawia się informacja *Do II wojny światowej noszono okrycie „suknia” – czarna, nie przepasana, rozcięta z tyłu. Noszona do II wojny światowej od święta. Strój męski zaginął* (Płochocinek). Kaszkiety wyszły z użycia przed I wojną (Szczerbęciny), natomiast maciejówki noszono do czasu II wojny światowej (Bobowo), *były one granatowe z czarnym błyszczącym otokiem* (Szczerbęciny). *Dawniej noszono kapelusz – melonik, tzw. „bybich” (do ślubu cylinder)* (Płochocinek). Do końca okupacji noszono „korki”, które miały skórzany wierzch na palce (Bobowo), a także buty określane mianem „pantofle” – na drewnianej podeszwie, skórzana cholewka (Bobowo). Kobiety wiązały chustki pod brodą (Płochocinek, Bobowo), przed I wojną zakładano kupne *fartuchy w paski porzeczone z frędzlami u dołu* (Płochocinek). Zachował się także dłuższy opis ubioru kobiecego ze wsi Czarna Woda: *Pamiętają tylko*

wielniane kupne chustki (w kratę) – do II wojny światowej. Do I wojny światowej noszono odświętne (ale nie do kościoła) czarne fartuchy z koronkami na dole. Do pracy noszono fartuchy lniane własnej roboty (do II wojny światowej). Wiązanie chustek: pod brodę.

Wykaz szczegółowych informacji dostępny w Aneksie.

I.I.IV.VI

BADANIA ANKIETOWE

Lokalna Organizacja Turystyczna Kociewie rozesłała ankietę do jednostek samorządu terytorialnego na terenie Kociewia z prośbą o przekazanie do wszystkich jednostek działających na terenie danej gminy. Otrzymaliśmy 24 uzupełnione ankiety. W 16 jednostkach znajdują się zespoły folklorystyczne (głównie przedszkolne i szkolne), które wg otrzymanych informacji działają w: Pelplinie, Kaliskach, Małych Walichnowach, Skórczu, Świeciu, Kulicach, Piasecznie, Nowem, Pinczynie, Warlubiu, Subkowach, Zblewie, Starogardzie Gdańskim. W pozostałych miejscowościach strój występuje jako ubiór Kół Gospodyń Wiejskich lub w celach edukacyjnych.

Zestawienie uzupełnionych ankiet wg powiatów i gmin:

POWIAT	GMINA	ANKIETA
TCZEWSKI	MIEJSKA TCZEW	0
	WIEJSKA TCZEW	0
	MIEJSKO-WIEJSKA PELPLIN	5 MAŁE WALICHNOWY KULICE, PELPLIN ×3
	MIEJSKO-WIEJSKA GNIEW	1 PIASECZNO
	WIEJSKA MORZESZCZYN	0
	WIEJSKA SUBKOWY	1
STAROGARDZKI	WIEJSKA BOBOWO	0
	WIEJSKA KALISKA	2 KALISKA
	WIEJSKA LUBICHOWO	0
	WIEJSKA OSIECZNA	0
	WIEJSKA OSIEK	2 KARSZANEK, LISÓWKO
	WIEJSKA SKÓRCZ	1 WIELKI BUKOWIEC
	WIEJSKA SMĘTOWO GRANICZNE	0
	WIEJSKA STAROGARD GDAŃSKI	0
	WIEJSKA ZBLEWO	3 ZBLEWO, PINCZYN
	MIEJSKO-WIEJSKA CZARNA WODA	0
STAROGARDZKI	MIEJSKO-WIEJSKA SKARSZEWY	0
	MIEJSKA STAROGARD GDAŃSKI	3
	MIEJSKA SKÓRCZ	1

POWIAT	GMINA	ANKIETA
ŚWIECKI	MIEJSKO-WIEJSKA NOWE	1 NOWE
	MIEJSKO-WIEJSKA ŚWIECIE	2 ŚWIECIE
	WIEJSKA OSIE	0
	WIEJSKA ŚWIEKATOWO	0
	WIEJSKA LNIANO	0
	WIEJSKA JEŻEWO	0
	WIEJSKA DRZYCIM	0
	WIEJSKA BUKOWIEC	1 BUKOWIEC
	WIEJSKA DRAGACZ	0
	WIEJSKA WARLUBIE	1 WARLUBIE
	WIEJSKA PRUSZCZ	0
RAZEM		24

Ankieta składała się z dwóch części: dotyczących zespołów folklorystycznych i strojów regionalnych.

PYTANIA:

ZESPOŁY FOLKLORYSTYCZNE:

1. Czy w Państwa przedszkolu/szkole/jednostce itd. działają zespoły regionalne?
2. Ile jest zespołów?
3. Ile dzieci/osób należy do zespołu?
4. Jak często odbywają się zajęcia/ćwiczenia?
5. Czy zespoły występują podczas uroczystości szkolnych/gminnych?
6. Czy zespoły występują podczas uroczystości zewnętrznych?
7. Czy zespoły uczestniczą w przeglądach zespołów folklorystycznych?
8. Skąd są czerpane informacje o dawnych pieśniach i tańcach regionalnych?
9. Czy podczas zajęć zapraszani są „eksperti zewnętrzni”, mający wiedzę o obyczajach panujących na Kociewiu?

STROJE REGIONALNE:

1. Liczba kompletów strojów damskich/męskich i dziewczęcych/chłopięcych dostępnych w przedszkolu/szkole/jednostce itd.
2. Co składa się na strój damski/męski (np. spódnica, bluzka, korale, wianek itp.)?
3. W którym roku powstały stroje?
4. Kto szył stroje? Z jakich środków zostały zakupione?
5. W jakich sytuacjach stroje są używane?
6. Opiekun strojów, czyli osoba do kontaktu.
7. W miarę możliwości poprosimy o przesłanie poglądowych zdjęć, na których powinien być widoczny cały komplet damski/dziewczęcy i męski/chłopięcy.

Zespół Kształcenia i Wychowania w Pinczynie
(powiat starogardzki)

W szkole działa 16-osobowy zespół folklorystyczny „Brzady”. Posiadają 44 komplety strojów scenicznych, na które składają się:

30 dziewczęcych: biała bluzka z kołnierzem obszywanym bawełnianą koronką, zielona kamizelka z białą aplikacją choinki i czerwoną lamówką, czerwona spódnica z naszytymi 3 lamówkami w 3 kolorach (od dołu), wstążki do włosów, białe rajstopy, trzewiki;

14 chłopięcych: biała płócienna koszula z kołnierzykiem, przewiązana pod szyją czarną wstążką, zielona kamizelka, granatowe spodnie, czarne buty z cholewami.

Stroje zostały uszyte w 2008 i 2012 r.

Zespół uczestniczy w uroczystościach szkolnych, gminnych i przeglądach zespołów folklorystycznych.

Szkoła Podstawowa w im. Bł. Ks. Jerzego Popiełuszki w Piasecznie (powiat tczewski)

W szkole działa 13-osobowy zespół. Posiadają 13 kompletów strojów, na które składają się następujące elementy:

damski: spódnica, bluzka, fartuszek i serdak;

męski: koszula, serdak, spodnie, czapka.

Stroje zostały uszyte w 2014 i 2018 r.

Zespół uczestniczy w uroczystościach szkolnych, gminnych i przeglądach zespołów folklorystycznych.

Zespół Kształcenia i Wychowania w Kulicach
(powiat tczewski)

W szkole działa 24-osobowy zespół folklorystyczny „Kulickie Sztafiranty”. Posiadają 24 komplety strojów, na które składają się następujące elementy:

damski: kubrak, koszula, spódnica, prywatne korale dzieci;

męski: koszula, kubrak, spodnie, czapka.

Stroje zostały uszyte w 2015 r.

Zespół uczestniczy w uroczystościach szkolnych, gminnych i przeglądach zespołów folklorystycznych.

Zespół Szkół Publicznych w Skórczu
(powiat starogardzki)

W szkole działa 10-osobowy zespół folklorystyczny. Posiadają 15 kompletów strojów, na które składają się następujące elementy:

damski: spódnica, bluzka, korale, buty, fartuszek, kamizelka;

męski: buty, spodnie, koszula, kamizelka, czapka.

Stroje zostały uszyte w 2009 r.

Zespół uczestniczy w uroczystościach szkolnych, gminnych, ale w przeglądach zespołów folklorystycznych już nie.

Szkoła Podstawowa w Małych Walichnowach
(powiat tczewski)

W szkole działa 20-osobowy zespół folklorystyczny. Posiadają 22 komplety strojów, na które składają się następujące elementy:

12 damskich: spódnica, kamizelka, korale, wianek, wstążki do warkoczy;

10 męskich: spodnie w kratę, kamizelka, czapka, wstążka pod szyję.

Stroje zostały uszyte w 2015 r.

Zespół uczestniczy w uroczystościach szkolnych, gminnych, ale w przeglądach zespołów folklorystycznych już nie.

Publiczna Szkoła Podstawowa im. Bronisława Malinowskiego w Warlubiu (powiat świecki)

W szkole działa 25-osobowy zespół folklorystyczny. Posiadają 40 komplety strojów, na które składają się następujące elementy:

25 damskich: fartuch (biały, zakończony koronką, haftowany kolorowym haftem: modrak, oset, kłos zboża, pęk maku), spódnica (zielona, czerwona, żółta, turkusowa, na dole naszyte kolorowe wstążki w trzech kolorach: żółtym, czerwonym, zielonym albo niebieskim), gorset/kamizelka (zielona, czerwona, turkusowa, sznurowana na przodzie, z naszytą wstążką w kolorze żółtym w kształcie choinki), wianek ze sztucznych kwiatów;

15 męskich: kamizelka (granatowa), spodnie

(czerwone w kratę), czapki (czarne maciejówki).
Stroje zostały uszyte w 2012 r.

Zespół uczestniczy w uroczystościach szkolnych, gminnych i przeglądach zespołów folklorystycznych.

Przedszkole Samorządowe w Nowem
(powiat świecki)

W przedszkolu działa 18-osobowy zespół folklorystyczny wraz z 2 osobami w kapeli. Posiadają stroje, na które składają się następujące elementy:

damski: spódnica (czerwona, zielona, niebieska, z naszytymi kolorowymi wstążkami), serdak (czerwony, niebieski), bluzka (biała z szerokim kołnierzem), fartuch (biały z bawełnianą koronką), wianek (sztuczne kwiaty: maki i chabry);

męski: koszula (biała z kołnierzykiem, długi rękaw), kamizelka (niebieska, prosta, zapinana na guziki, okrągłe wycięcie pod szyją), spodnie (czerwone w kratkę), czerwona wstążka zawiązana pod szyją.

Stroje zostały uszyte w 2018 r.

Zespół uczestniczy w uroczystościach szkolnych, gminnych i przeglądach zespołów folklorystycznych.

Szkoła Podstawowa nr 7 im Adama Mickiewicza w Świeciu (powiat świecki)

W szkole działa 25–30-osobowy zespół folklorystyczny „Świeckie Gzuby”. Posiadają 25 kompletów strojów, na które składają się następujące elementy:

damski: spódnica, kamizelka z choinką, biała bluzka, buty, korale;

męski: kamizelka, spodnie, biała koszula, czapka - maciejówka, buty.

Stroje są systematycznie szyte od 2005 r.

Zespół uczestniczy w uroczystościach szkolnych, gminnych i przeglądach zespołów folklorystycznych.

Zespół Kształcenia i Wychowania nr 1 w Pelplinie
(powiat tczewski)

W szkole działają 3 zespoły folklorystyczne, w których łącznie są 74 osoby. Posiadają 44 kom-

plety strojów, na które składają się:

damski: spódnica, bluzka, kamizelka, wianek, buty;

męski: spodnie, bluzka, kamizelka, czapka, buty.
Stroje uszyte w 1998 r. i 2015 r.

Zespół uczestniczy w uroczystościach szkolnych, gminnych i przeglądach zespołów folklorystycznych.

Szkoła Podstawowa nr 2 im. Biskupa Konstantyna Dominika w Pelplinie (powiat tczewski)

W szkole działa 18-osobowy zespół folklorystyczny. Posiadają 20 kompletów strojów, na które składają się następujące elementy:

damski: spódnica, halka, fartuszek, bluzka, kamizelka, korale, wstążki, buty;

męski: spodnie, koszula, wstążka, kamizelka, czapka-maciejówka, buty.

Stroje uszyte w 2016 r.

Zespół uczestniczy w uroczystościach szkolnych, gminnych i przeglądach zespołów folklorystycznych.

Zespół Szkół Publicznych w Kaliskach
(powiat starogardzki)

W szkole działa 20-osobowy zespół folklorystyczny. Posiadają 12 kompletów strojów, na które składają się następujące elementy:

damski: spódnica, fartuszek, bluzka, kamizelka;

męski: spodnie, bluzka, kamizelka.

Stroje uszyte w latach 2017–2018 r.

Zespół uczestniczy w uroczystościach szkolnych, gminnych, ale w przeglądach zespołów folklorystycznych już nie.

Samorządowe Przedszkole Publiczne w Kaliskach (powiat starogardzki)

W przedszkolu działa 18-osobowy zespół folklorystyczny „Mali Kociewiaczy”. Posiadają 18 kompletów strojów, na które składają się następujące elementy:

12 damskich: spódnica, bluzka, kamizelka, fartuszek, wianek, korale;

6 męskich: spodnie, koszula, kamizelka.

Stroje uszyto w 2016 r.

Zespół uczestniczy w uroczystościach przedszkolnych szkolnych, gminnych i przeglądach zespołów folklorystycznych.

Gminne Przedszkole w Zblewie

(powiat starogardzki)

W przedszkolu działa 10-osobowy zespół folklorystyczny. Posiadają 13 kompletów strojów, na które składają się następujące elementy:

8 damskich: bluzka, spódnica, korale, kamizelka, fartuszek, wstążki;

5 męskich: spodnie, kamizelka, czapka-maciejówka

Stroje uszyto w 2010 r.

Zespół uczestniczy w uroczystościach przedszkolnych szkolnych, gminnych i przeglądach zespołów folklorystycznych.

Zespół Kociewski Familija z Pinczyna

(powiat starogardzki)

Zespół liczy 30 osób. Posiadają 22 komplety strojów, na które składają się następujące elementy:

15 damskich: bluzka (biała, szeroki kołnierz zakończony koronką, rękawy szerokie, w nadgarstku gumka, zwężająca bluzkę i tworząca falbankę zakończoną koronką), spódnica (czerwona, na dole naszyte kolorowe wstążki: żółta, niebieska, biała z motywem modraka, podszyta czerwoną lamówką), czepiec, kamizelka (niebieska, z przodu naszyta biała aplikacja choinki, obszyta czerwoną lamówką/nicią, zapinana z przodu), fartuch (biały do pasa, zakończony koronką), korale: czerwone, chustka, buty (czarne trzewiki na obcasie), jupka;

7 męskich: spodnie (czerwone lub niebieskie w kratkę, wkładane buty), koszula (biała, długi rękaw), kamizelka (niebieska, zapinana z przodu na guziki, klapy od kieszeni obszyte ciemnym materiałem, góra kamizelki wycięta w koło, nie podchodzi pod szyję), żupan, buty (czarne, długie cholewki, skórzane), czapka (maciejówka, niebieska, czarny daszek, po boku z czerwoną wstążką), pod szyją zawiązana czerwona wstążka.

Stroje są systematycznie szyte do 2013r.

Zespół uczestniczy w uroczystościach gminnych i innych oraz przeglądach zespołów folklorystycznych.

Starogardzkie Centrum Kultury

(powiat starogardzki)

W placówce działa „Kociewska Kapela Ludowa Feferński”, która liczy 17 os. Posiadają 16 kompletów strojów, na które składają się:

damski: halka, spódnica (niebieska, na dole naszyte kolorowe wstążki: czerwone, zielone), bluzka (biała, szeroki kołnierz zakończony koronką, rękawy szerokie, w nadgarstku gumka, zwężająca rękaw i tworząca falbankę zakończoną koronką), serdak (czerwony z naszytą białą aplikacją choinki), korale czerwone, fartuch (biały do pasa, zakończony koronką);

męski: spodnie (czerwone w kratkę), koszula (biała, długi rękaw), kamizelka (niebieska, zapinana z przodu na guziki, klapy od kieszeni obszyte ciemnym materiałem, góra kamizelki wycięta w koło, nie podchodzi pod szyję), czerwona wstążka zawiązywana pod szyją.

Stroje uszyto w 2018 r.

Zespół uczestniczy w uroczystościach przedszkolnych szkolnych, gminnych i przeglądach zespołów folklorystycznych.

Gmina Subkowy (powiat tczewski)

W Gminie działają dwa zespoły folklorystyczne, składające się z 8 osób każdy. Posiadają one 15 kompletów, na które składają się:

damski: spódnica (czerwona, na dole naszyte kolorowe wstążki: niebieskie i żółte), halka (biała), fartuszek (biały do pasa, zakończony koronką), kamizelka (niebieska, z naszytą białą aplikacją choinki, obszytą żółtą nicią/lamówką), z przodu sznurowany czerwona wstążką), bluzka (biała, szeroki kołnierz zakończony koronką, rękawy szerokie, w nadgarstku gumka, zwężająca rękaw i tworząca falbankę zakończoną koronką), buty

(czarne sznurowane trzewiki do pół łydki), korale czerwone, wianek (sztuczne kwiaty: margerytki, maki, chabry);

męski: spodnie, buty, koszula, czapka, kamizelka.

Jeden zespół uczestniczy w uroczystościach przedszkolnych szkolnych, gminnych i przeglądach zespołów folklorystycznych.

Publiczna Szkoła Podstawowa w Wielkim

Bukowcu (powiat starogardzki)

W szkole nie działa żaden zespół folklorystyczny, tylko koło regionalne oraz koło teatralno-regionalne, do których uczęszcza 16 dzieci. W placówce jest 14 kompletów strojów, na które składają się:

7 damskich: spódnica (czerwona, zielona, niebieska, z naszytymi na dole trzema wstążkami w kolorach: niebieski, czerwony, zielony, czerwony), bluzka (biała, szeroki kołnierz zakończony koronką, rękawy szerokie, w nadgarstku gumka zwężająca rękaw i tworząca falbankę zakończoną koronką), kamizelka (niebieska z naszytą białą aplikacją choinki), korale, fartuszek (biały, do pasa, zakończony koronką);

7 męskich: spodnie (czerwone w kratkę), kamizelka (niebieska, zapinana z przodu na guziki, góra kamizelki wycięta w koło, nie podchodzi pod szyję), beret.

Stroje uszyto w 2010 i 2018 r.

Uczniowie uczestniczą w uroczystościach przedszkolnych szkolnych, gminnych i przeglądach zespołów folklorystycznych.

Szkoła Podstawowa im. 16. Pułku Ułanów Wielkopolskich w Bukowcu (powiat świecki)

W szkole nie działa zespół folklorystyczny, tylko kółko teatralne. Posiadają 10 kompletów, na które składają się:

damski: spódnica, kamizelka, bluzka, buty;

męski: spodnie, koszula, kamizelka, buty.

Stroje uszyto na początku lat 90. XX w.

Uczniowie biorą udział w uroczystościach szkolnych i gminnych.

Przedszkole Puchatek w Świeciu

(powiat świecki)

W placówce nie działa zespół folklorystyczny. Posiadają jeden komplet stroju damskiego (bluzka, spódnica, kamizelka, wianek) wykorzystywany do celów edukacyjnych.

Strój został uszyty w 2012 r.

Przedszkole nr 2 w Pelplinie (powiat tczewski)

W przedszkolu nie działa zespół folklorystyczny. Nauczyciele jednorazowo przygotowują grupę przedszkolaków na daną uroczystość. W placówce jest 59 kompletów strojów regionalnych, na które składają się:

30 damskich: spódnica (czerwona, z naszytymi kolorowymi wstążkami), kamizelka (niebieska, z naszytą czerwoną aplikacją choinki, obszyta żółtą wstążką), wianek (sztuczne kwiaty: maki, margerytki, chabry), fartuszek (biały z naszytymi 3 wstążkami w kolorze: zielonym, żółtym);

29 męskich: kamizelki (niebieskie, zapinane na guziki pod szyję, naszyta żółta aplikacja imitująca kieszenie), czapki (maciejówki, bordowe z czarnym daszkiem), pod szyją zawiązywane żółte wstążki. 10 strojów uszyto do 2009 r., resztę w 2016 r.

Publiczna Szkoła Podstawowa Nr 6 im Jana Pawła II w Starogardzie Gdańskim

(powiat starogardzki)

W szkole nie działa zespół regionalny. W placówce są 3 komplety strojów regionalnych, na które składają się:

2 damskie: spódnica, bluzka, korale, kamizelka;

1 męski: spodnie, koszula, kamizelka.

Stroje uszyto w 2009 r.

Publiczna Szkoła Podstawowa nr 3 im. Władysława Broniewskiego w Starogardzie Gdańskim

(powiat starogardzki)

W szkole nie działa zespół regionalny. W placówce jest 15 kompletów strojów regionalnych, na

które składają się:

9 damskich: spódnica, bluzka, gorset, korale, fartuszek;

6 męskich: spodnie, koszula, kamizelka, czapka.

12 kompletów uszyto w latach 90. XX w., 3 w 2010 r.

Koło Gospodyń Wiejskich Karszanek

(powiat starogardzki)

KGW posiada 7 kompletów strojów regionalnych, na które składają się:

6 damskich: spódnica (niebieska, z naszytymi 3 wstążkami w kolorze: żółtym, zielonym, czerwonym), fartuszek (biały do pasa, zakończony koronką, z haftem w motywy kwiatowe na przodzie), bluzka (biała, szeroki kołnierz zakończony koronką, rękawy szerokie, w nadgarstku gumka, zwężająca rękaw i tworząca falbankę zakończoną koronką), kamizelka (czerwona z naszytą białą aplikacją choinki, sznurowana z przodu czerwoną wstążką);

męski: spodnie, kamizelka.

Stroje uszyto w 2010 r.

KGW bierze udział w działaniach promujących

Gminę Osiek.

Koło Gospodyń Wiejskich Lisówko

(powiat starogardzki)

KGW posiada 6 kompletów strojów regionalnych, na które składają się:

6 damskich: spódnica (czerwona, z naszytymi 3 wstążkami w kolorze: żółtym, zielonym, niebieskim), fartuszek (biały do pasa, zakończony koronką), bluzka (biała, szeroki kołnierz zakończony koronką, rękawy szerokie, w nadgarstku gumka, zwężająca rękaw i tworząca falbankę zakończoną koronką), kamizelka (niebieska z naszytą białą aplikacją choinki).

Stroje uszyto w 2010 r.

KGW bierze udział w działaniach promujących

Gminę Osiek.

Z nadesłanych ankiet wyłania się **wzór stroju regionalnego szytego wg rekonstrukcji dokonanej przez Józefa Gajka**. Jako jeden z najważniejszych wyróżników **stroju kobiecego** pojawia się naszyta aplikacja choinki (najczęściej biała) z przodu kamizelki. Kolory kamizelki powtarzają się: niebieski, czerwony, zielony, zdarzają się odstępstwa w postaci żółtych, czy nawet turkusowych. Bluzki najczęściej mają szeroki kołnierz, rękawy szerokie, w nadgarstku gumka zwężająca rękaw i tworząca falbankę zakończoną koronką. Kolorystyka spódnic także się powtarza (najczęściej: niebieska, czerwona, zielona z naszytymi na dole trzema lamówkami w kontrastowych kolorach: żółtym, niebieskim, czerwonym, zielonym). Fartuszki są białe do pasa, zakończone koronką. W niektórych kompletach strojów można się spotkać z haftowanym motywem kwiatowym na przodzie fartucha. Jako uzupełnienie są noszone czerwone korale, czasami wianki ze sztucznych kwiatów (maki, chabry, margerytki). Niestety nie zawsze przykłada się wagę do butów, bardzo często jest to obuwie codzienne.

Na **strój męski** składa się kamizelka (najczęściej niebieska, zapinana na przodzie na guziki, prosty krój, często z naszywanymi kieszeniami), niebieskie lub czerwone spodnie w kratę, czapka maciejówka, biała koszula i czerwona wstążka zawiązywana pod szyją. Podobnie jak w ubiorze kobiecym najczęściej zaniebawianym elementem jest obuwie.

W młodszych grupach, zespołach folklorystycznych jedynymi elementami noszonymi przez ich członków są czapki-maciejówki i kamizelki.

Stroje regionalne bardzo często są uzupełniane prywatnymi częściami garderoby członków zespołu: butami, białymi koszulami, koralami czy też wstążkami.

STRÓJ KOBIECY		
ELEMENT UBIORU	KOLOR/OPIS	LICZBA PLACÓWEK/ ZESPOŁÓW
BLUZKA	BIAŁA, OBSZYWANY SZEROKI KOŁNIERZ I MANKIETY	24
SPÓDNICA	CZERWONA, NIEBIESKA, ZIELONA, ŻÓŁTA, TURKUSOWA, Z NASZYTYMI LAMÓWKAMI OD DOŁU (W KOLORZE KONTRASTOWYM DO SPÓDNICY: ŻÓŁTY, NIEBIESKI, CZERWONY, ZIELONY)	24
KAMIZELKA/SERDAK	CZERWONY, NIEBIESKI, ZIELONY, ŻÓŁTY, TURKUSOWY, Z NASZYTĄ APLIKACJĄ CHOINKI (NAJCZĘŚCIEJ BIAŁĄ, CZERWONĄ)	24
FARTUCH	BIAŁY, DO PASA, ZAKOŃCZONY KORONKĄ, NIEKIEDY HAFTOWANY Z PRZODU	17
BUTY	CZARNE TRZEWIKI DO PÓŁ LYDKI, SZNUROWANE	8
WIANEK	SZTUCZNE KWIATY: MAKI, CHABRY, MARGERYTKI	8
KORALE	CZERWONE	13
CHUSTA	—	1
JUPKA	—	1
CZEPiec	—	1
HALKA	BIAŁA	2

STRÓJ MĘSKI		
ELEMENT UBIORU	KOLOR/OPIS	LICZBA PLACÓWEK/ ZESPOŁÓW
KOSZULA	BIAŁA, DŁUGI RĘKAW, Z KOŁNIERZYKIEM	15
SPODNIE	GRANATOWE, CZERWONE W KRATKĘ	20
KAMIZELKA/SERDAK	NIEBIESKA, GRANATOWA, PROSTY KRÓJ ZAPINANA Z PRZODU NA GUZIKI, POD SZYJĄ OKRĄGŁE WYCIĘCIE, CZĘSTO MA NASZYWANE KIESZENIE	23
CZAPKA	MACIEJÓWKA, CZARNA, GRANATOWA, BORDOWA Z CZARNYM DASZKIEM	14
WSTĄŻKA POD SZYJĘ	CZERWONA, CZARNA, ŻÓŁTA	7
BUTY	CZARNE Z CHOLEWAMI	8
ŻUPAN	—	1

II

BADANIA ETNOGRAFICZNE

II.I.I

STRÓJ KOCIEWSKI

II.I.I.I

BADANIA OSKARA KOLBERGA

Jednym z podstawowych źródeł poszukiwania informacji o tradycjach regionalnych pochodzących z XIX wieku są materiały Kolbergowskie. Te dotyczące Pomorza zawarte są w tomie nr 39 tomie *Dzieł Wszystkich Oskara Kolberga* i dotyczą one Kaszub, Borów Tucholskich, Kociewia, Powiśla, Żuław oraz Ziemi Chełmińskiej. Część materiałów zawartych w tym tomie Oskar Kolberg zbierał sam, jednak większość pozyskał od innych badaczy i autorów. Własne badania terenowe przeprowadził w 1875 roku i był m.in. w Bukowcu pod Świeciem (tam poznał Floriana Ceynowę), Łaszewie (przebywał u rodziny Mieczkowskich) i Pelplinie (kontakt z ks. Franciszkiem Rąbcą) (Kądziołka 1965, s. XXV).

Bardzo obficie Kolberg korzystał też z pracy rosyjskiego językoznawcy i folklorysty Aleksandra Hilferdinga, którego pracę pt. *Ostatki Słowian na południowym brzegu Bałtyckiego Morza* przytacza w tomie w całości. W całości tomu 39 znajduje się jednak tylko kilka wzmianek dotyczących sposobów ubierania się. Są to opisy stroju kobiecego i odświętnego z okolic Chojnic (Kolberg 1965, s. 50-51), opis stroju męskiego z Wąbrzeźna (Kolberg 1965, s. 51), opis stroju kobiecego mężatek i dziewczek z Wąbrzeźna (Kolberg 1965, s. 52), opisy strojów kobiecego i męskiego z okolic Waplewa (Kolberg 1965, s. 52) oraz krótkie wzmianki opisu ubioru dzieci podawanych do chrztu z powiatów toruńskiego i chełmińskiego (Kolberg 1965, s. 78).

Zbyt mało jest u Kolberga zawartych informacji, by móc się nimi kierować przy rekonstruowaniu strojów, a ogólne opisy mogą służyć tylko do studiów porównawczych w odniesieniu do ubiorów występujących na Kociewiu.

II.I.I.II

WŁADYSŁAW ŁĘGA

Władysław Łęga (ur. 4 czerwca 1889 w Miranach k. Sztumu, zm. 2 sierpnia 1960 w Sopocie) – pochodził z rodziny nauczycielskiej. Ukończył gimnazjum w Rogoźnie Wielkopolskim, a następnie w 1910 roku wstąpił do Seminarium Duchownego w Pelplinie. Świecenia kapłańskie przyjął w 1914 roku. W 1916

roku pracował jako wikary w Grucznie, koło Świecia. W 1920 roku trafił na Powiśle, pracując na rzecz Warmińskiego Komitetu Plebiscytowego. W latach 1921-1939 pracował jako proboszcz w Grudziądzu. Po II wojnie światowej znalazł się początkowo w Radzynie Chełmińskim, a następnie w Sopocie. Łączył pracę duszpasterską z pracą naukową. Opublikował nast. prace: *Ziemia malborska. Kultura ludowa* (1933), *Okolice Świecia. Materiały etnograficzne* (1960), *Ziemia chełmińska* (1961).

Za najważniejszą pracę autorstwa W. Łęgi dotyczącą stricte Kociewia uznać należy pozycję *Okolice Świecia. Materiały etnograficzne* (1960), do której materiały były zbierane od 1916 roku. Zostały one następnie uzupełnione w latach 1950-51. W rozdziale I. *Kultura materialna*, 3. *Ubiór* autor opisuje strój kobiecy i jego barwę oraz strój męski. Znajduje się tam także rysunek przedstawiający krój czapki kobiecej ze wsi Komorsk (Łęga 1960, s. 34). O stroju południowo-kociewskim autor pisał tak: *Strój ludowy w okolicach Świecia dziś już nie istnieje. Z niektórych zachowanych okazów oraz opisów można go częściowo odtworzyć* (Łęga 1960, s. 330). Opisuje ubiory damskie z miejscowości Gruczno, Osie, Świekatowo, Komorsk, Parlin, Poledno (Łęga 1960, s. 33-34). Jak podaje W. Łęga na podstawie dokonanej w 1916 roku obserwacji w Grucznie dominowały następujące barwy w ubiorach kobiecych: suknie modre, ciemnoniebieskie i czerwone. W Parlinie – staniki czerwone i modre, suknie niebieskie, szare chustki, jasnoniebieskie fartuchy. W Polednie – czerwone, modre, szare i czarne kaftany, suknie modre, szare i czarne (Łęga 1960, s. 35). Co istotne, Łęga obserwacji dokonywał w sytuacjach codziennych, roboczych, zatem żadnego z zaobserwowanych przez niego strojów nie można określić mianem stroju ludowego. Informacje dotyczące ubiorów męskich pochodzą z Gruczna, Małociechowa i Zdrojów (Łęga 1960, s. 36-37). Dominującym kolorem w ubiorze męskim był granat, rzadziej ciemna zieleń i czerń.

II.I.I.III

BERNARD SYCHTA

Bernard Sychta (ur. 21 marca 1907 r. w Puzdrowie, zm. 25 listopada 1982 r. w Gdańsku) – pochodził z rolniczej rodziny. Uczył się w gimnazjach w Gdańsku i Wejherowie. W 1928 roku wstąpił do Seminarium Duchownego w Pelplinie, święcenia kapłańskie przyjął w 1932 roku, a rok później został wikariuszem w Świeciu. Od 1935 roku pracował w Starogardzie Gdańskim. Podczas wojny w latach 1941-45 ukrywał się w Osiu i pracował naukowo. W 1947 roku uzyskał stopień doktora na Uniwersytecie w Poznaniu na podstawie pracy *Kultura materialna Borów Tucholskich na tle etnografii kaszubskiej i kociewskiej*. W latach 1947-1969 był proboszczem parafii w Pelplinie. Jest autorem sztuki teatralnej *Wesele kociewskie* (1959) oraz opracował 3 tomy *Słownictwa kociewskiego na tle kultury ludowej* (1980-1985) (por. Szwoch 2008, s. 235-240).

Dla badań nad strojem kociewskim kluczowa jest praca *Kultura materialna Borów Tucholskich na tle etnografii kaszubskiej i kociewskiej* (1998), w której w rozdziale 11. autor szczegółowo opisuje ubiory męskie i kobiece, strój weselny, ubiór nieboszczyków oraz omawia zagadnienia szycia odzieży. Praca dotyczy Borów Tucholskich, których zachodnia granica w sposób naturalny łączy się z Kociewiem. Materiał ten może być traktowany porównawczo. Warto przytoczyć słowa samego B. Sychty, w których tak ocenia on stan zachowania stroju borowiackiego: *Po <staroczesnym> borowiackim stroju ludowym nie ma dziś prawie śladu. Jedynie opowiadania starych ludzi przekazują nam o nim słabe wspomnienia* (Sychta 1998, s. 113).

II.I.I.IV

JÓZEF GAJEK

Józef Gajek (ur. 12 lutego 1907 w Wiedniu, zm. 1987 we Wrocławiu) – absolwent państwowego gimnazjum we Lwowie, studiował na Wydziale Humanistycznym Jana Kazimierza we Lwowie. Pracę magisterską z zakresu etnografii i etnologii przygotował pod kierunkiem Adama Fischera. Tytuł doktora filozofii uzyskał w 1933 roku. W latach 1937–38 pracował w Instytucie Bałtyckim w Gdyni, później w Toruniu. Po wojnie pracował w Lublinie i Poznaniu, by ostatecznie związać się z Wrocławiem. W latach 1933–35 prowadził badania terenowe na Kaszubach, Kociewiu, Borach Tucholskich, Kujawach, ziemi dobrzyńskiej i chełmińskiej. Był pomysłodawcą i kierownikiem pracowni Polskiego Atlasu Etnograficznego (Kłodnicki, Kowalska-Lewicka 2002, s. 106-108).

Kluczową pozycją dla podejmowanych prób rekonstrukcji stroju kociewskiego są materiały zebrane przez J. Gajka, opublikowane w 1938 roku w nr 3 *Teki Pomorskiej* (w roku 2009 ukazały się one w opracowaniu Anny Kwaśniewskiej). Autor wskazuje w niej na przyczyny szybkiego zaniku stroju ludowego, jednak szczególnie wartościowe są materiały pozyskane w trakcie badań przeprowadzonych w 1938 roku z zastosowaniem ankiety wysyłanej za pośrednictwem poczty do szkół podlegających Kuratorium Okręgu Szkolnego Pomorskiego. Na podstawie tego materiału ze 133 wypełnionych ankiet J. Gajek opracował w 1968 roku rekonstrukcję stroju kociewskiego na potrzeby Wojewódzkiego Domu Twórczości Ludowej. Oprócz opisów poszczególnych elementów odzieży damskiej i męskiej z terenu Kociewia, powstały także rysunki strojów z obszaru Kociewia, Borów Tucholskich, Kaszub, Krajny, Ziemi Dobrzyńskiej, Ziemi Chełmińskiej, okolic Lubawy i Kujaw. Poza szczegółowymi opisami przypisanymi do konkretnych miejscowości ważne są kolorowe tablice prezentujące:

- strój kociewski kobiecy – strój dziewczęcy oraz strój odświętny (sylwetki pokazane z przodu i z tyłu oraz trzy typy nakryć głowy i kobiecy kabat);
- strój kociewski kawalera – w wersjach letniej i zimowej;
- strój kociewski męski – strój świąteczny, ubranie robocze i ubiór chłopca;
- strój kociewski żonatego mężczyzny.

Materiały te są cenne także z tego względu, że omawiają typy ubiorów męskich, które z uwagi na szybki zanik owego stroju w pracach pozostałych badaczy pojawiają się bardzo fragmentarycznie (Gajek 2009, s. I-IV).

II.I.I.V

LONGIN MALICKI

Longin Malicki (ur. 12 stycznia 1908 w Sławnie koło Gniezna, zm. 19 listopada 1986 w Gdańsku) pochodził z rodziny nauczycielskiej. Po ukończeniu gimnazjum we Wrocławiu i zdaniu matury w Cho-

dieży, podjął studia na Uniwersytecie Poznańskim. Ukończył je w 1932 roku uzyskując magisterium z antropologii, etnografii z etnologią i prehistorii. W 1950 roku uzyskał stopień doktora. W 1958 roku rozpoczął pracę jako kierownik w Muzeum Pomorskim w Gdańsku, systematycznie prowadził badania terenowe pozyskując eksponaty dla muzeum (Szałańska, 2002, s. 192-193). Zajmował się głównie sztuką ludową i kulturą materialną, w tym zagadnieniami stroju ludowego.

Opublikował książkę *Kociewska sztuka ludowa* (1973), w której jeden z rozdziałów poświęcił zagadnieniom strojów kociewskich, tkactwu oraz haftom i koronkom. Wskazał on na problemy w rekonstrukcji strojów kociewskich, także z uwagi na brak materiału ikonograficznego. Na podstawie dostępnych mu materiałów (głównie autorstwa W. Łęgi i J. Gajka) opisuje ubiory męskie (Malicki, 1973, s. 38-39) oraz kobiece (Malicki 1973, 39-41). Zwraca także uwagę na uczesanie włosów i elementy biżuterii. Pisząc o współczesnych mu haftach kolorowych (a zatem też tych tworzonych przez M. Wespę i M. Garnysz) pisze, że jest on pochodzenia nowszego i pozostaje pod wyraźnym wpływem haftu kaszubskiego. Uznaje to za naturalną konsekwencję kontaktów z Kaszubami oraz organizowania w okresie międzywojennym kursów hafciarskich celem ożywienia regionalizmu pomorskiego (Malicki, 1973 r., s. 42).

II.I.II

HAFT KOCIEWSKI

II.I.II.I

MARIA WESPA

Maria Wespa (ur. 8 grudnia 1920 w Tczewie, zm. 17 marca 1990 w Berlinie) – pochodziła z rodziny kolejarskiej, od 1936 roku mieszkała w Morzeszczynie. W latach 1981-1988 mieszkała w Tczewie. Była twórczynią ludową, która w 1968 roku zainicjowała działania zmierzające do zrekonstruowania haftu kociewskiego. Na podstawie własnych obserwacji zachowanych kociewskich sprzętów domowych opracowała własny wzornik haftu kociewskiego, który charakteryzował się kontrastowymi barwami. Prace jej autorstwa znajdują się m.in. w zbiorach Muzeum Narodowego w Gdańsku, Wojewódzkiego Ośrodka Kultury w Gdańsku oraz Muzeum Ziemi Kociewskiej w Starogardzie Gdańskim (por. Szwoch, 2008, s. 264-265). Wydała dwie teczki z wzorami haftów w 1978 i 1985 roku.

Charakterystyka haftu

Wzory haftu zostały zebrane z okolic Morzeszczyna. Występuje w nim 8 kolorów: czerwony, żółty, biały, zielony, brązowy, fioletowy, granatowy i pomarańczowy. Do jego wykonywania stosowała dwa rodzaje ściągów: płaski oraz sznureczkowy. Haftem płaskim wykonuje się płatki kwiatów oraz kłosy, ściągami sznureczkowym łodygi i obwódki kwiatów. W niektórych wzorach wprowadzane są ścięgi: łańcuszkowy oraz ściąg Janina (do wykonywania siatek).

II.I.II.II

MAŁGORZATA GARNYSZ

Małgorzata Garnysz (ur. 10 czerwca 1912 r. w Pułkowicach, zm. 19 kwietnia 1990 w Pączewie) – pochodziła z nauczycielskiej rodziny. Od 1920 roku mieszkała w Pączewie. Po II wojnie światowej pracowała w Pączewie i Bobowie jako nauczycielka. Współpracowała z Władysławem Kirsteinem, zapewne dzięki niemu sama zainteresowała się kulturą tradycyjną Kociewia, gromadząc informacje o regionie oraz liczne artefakty. Dzięki niej zachował się oryginalny ubiór kobiecy z XIX wieku, znajdujący się w zbiorach Muzeum Ziemi Kociewskiej w Starogardzie Gdańskim. Stworzyła wzornik haftu kociewskiego (por. Szwoch, 2006, s. 68-67). Wydała teczkę z wzorami w 1982 roku.

Charakterystyka haftu

Wzory haftów były zbierane na obszarze całego Kociewia, inspiracją dla autorskich wzorów było zachowane wzornictwo na sprzętach domowych i starych haftach. Występuje w nim 13 kolorów: biały, pomarańczowy, jasny brąz, ciemny brąz, czerwony, bordo, żółty, liliowy, fioletowy, różowy, zielony, jasny niebieski i średni niebieski. Podstawowymi ściegami są ściegi: płaski, którym wykonuje się płatki kwiatów i liście oraz sznureczkowy, którym wykonuje się łodygi i wąsy. Dodatkowymi ściegami są ściegi Janina, cerowany (wykonywany na lewej stronie robótki).

II.I.II.III

ANTONI GÓRSKI

Antoni Górski (ur. 30 kwietnia 1926 r. w Grabówku koło Starogardu Gdańskiego, zm. 13 stycznia 2005 r. w Starogardzie Gdańskim) – kociewski regionalista, gawędziarz, pracował jako nauczyciel i instruktor w Spółdzielczym Domu Kultury w Starogardzie Gdańskim. Plastyk i folklorysta, harcerz. Założył szczepek harcerski im. Lasu Szpęgawskiego, organizator ruchu turystycznego w Starogardzie Gdańskim oraz inicjator założenia w mieście PTTK. Przez wiele lat publikował swoje gawędy w gwarze kociewskiej oraz rysunki na łamach *Gazety Kociewskiej* pod pseudonimem *Wasz Kaźmniyrz*.

Charakterystyka haftu

Wzory haftu w jego opracowaniu nigdy nie ukazały się drukiem, w formie 16 kolorowych tablic znajdują się w zbiorach Muzeum Ziemi Kociewskiej w Starogardzie Gdańskim. Są to kompozycje roślinne, których podstawę stanowią chabry (modraki), margerytki, osty i kłosy zboża. W hafcie występuje 6 kolorów: żółty, fioletowy (buraczkowy), niebieski (modry), jasny niebieski, pomarańczowy, ciemna zieleń. Brak jest opisu ściegów, jednak z uwagi na kompozycje założyć można, że podstawowymi ściegami są płaski (do wypełniania płatków kwiatów i listków) oraz sznureczkowy (łodygi i wąsów w kłosach zboża).

III

MATERIAŁY ETNOGRAFICZNE

III.I.I

MATERIAŁY WŁADYSŁAWA ŁĘGI

W okresie badań **Władysława Łęgi** w okolicach Świecia w 1916 roku strój ludowy już nie istniał. Jego opis został odtworzony na podstawie nielicznych zachowanych artefaktów oraz opisów (Łęga, 1960 r., s. 33). Informacje przez niego zebrane pochodzą z Gruczna (m.in. od krawca Chudzińskiego) oraz miejscowości Gruczno, Zdroje, Komorsk, Osie, Świekatowo, Gacki, Poledno, Parlin. O ubiorze męskim tak pisał: *Nastąpił jeszcze większy zanik niż w stroju kobiecym* (Łęga, 1960 r., s. 36).

STRÓJ MĘSKI		
ELEMENT UBIORU	KOLOR/OPIS	KRÓJ
KOSZULA	PEŁÓTNO/BIAŁY	DŁUGIE RĘKAWY ZAKOŃCZONE PASECZKIEM ZAPINANYM NA GUZIKI
SPODNIE	SUKNO/GRANATOWY	WĄSKIE, WPUSZCZANE W DŁUGIE BUTY
SUKMANA (WOŁOSZKA)	SUKNO/GRANATOWY	DŁUGA DO KOSTEK, Z PRZODU GŁADKA, Z TYŁU UŁOŻONA W FAŁDĘ, OZDOBIONA DWOMA PODŁUŻNYMI DREWNIANYMI GUZIKAMI (OBSYTE SUKNEM LUB JEDWABIEM), WYKOŃCZONA STOJĄCYM KOŁNIERZEM
	CZARNA	DWA RZĘDY GUZIKÓW NA PRZEDZIE, KOŁNIERZ WYGINANY, Z TYŁU FAŁDOWANA
PŁASZCZ	SUKNO/GRANATOWY	DŁUGI
BUTY	SKÓRZANE	Z CHOLEWKAMI
	DREWNIANE	DŁUBANE DREWNIANKI (PIORUNY) LUB DREWNIANKI OBSYTE SKÓRĄ (KLUMPY)
CZAPKA (ZIMĄ)	FUTRZANA	WYDŁUŻONA TAK, ŻE ZAKRYWAŁA SZYJĘ
MACIEJÓWKA (CZAPKA)	SUKNO GRANATOWE	—
KAPELUSZ, CYKLISTÓWKA	—	KUPNE
UCZESANIE	WŁOSY CZESANE Z PRZEDZIAŁKIEM NA BOKU, NOSZĄ WĄSY	

STRÓJ KOBIECY		
ELEMENT UBIORU	KOLOR/OPIS	KRÓJ
KOSZULA	—	BEZ RĘKAWÓW LUB Z KRÓTKIMI RĘKAWAMI, PRZY SZYI WYCIECIE, POD PACHAMI WSTAWIONE KLINY
SPÓDNICA (HALKA)	PLÓTNO/BIAŁE	WYKOŃCZONA HAFTEM DZIURKOWANYM LUB PŁASKIM
SPÓDNICA LETNIA	PERKAL	—
SPÓDNICA ZIMOWA (KUCBAJA)	GRUBY MATERIAŁ/GRANATOWY, CZERWONY, CZARNY	—
SZNUROWKA (LETNI)	PLÓTNO/CZERWONY, MODRY	OBCISŁA, PRZYLEGAJĄCA DO FIGURY, BEZ RĘKAWÓW, Z PRZODU ZAWIĄZYWANA NA TASIEMKĘ PRZECIĄGNIĘTĄ OBUSTRONNIE PRZEZ DZIURECZKI
SZNUROWKA (ZIMOWY)	BARCHAN	—
STANIK	LEKKA LUB GRUBA TKANINA	PRZYLEGAŁ DO FIGURY, POSIADAŁ RĘKAWY, ZWIESZAŁ SIĘ PO BOKACH I Z TYŁU NAD SUKNIĄ
SUKNIA	MODRY, CIEMNONIEBIESKI, CZERWONY	—
TOLUBEK	GRUBE SUKNO, WATOWANY	ZSZYTY KAFTAN ZE SPÓDNICĄ, NOSZONY JAKO CAŁOŚĆ, ZAPINANY NA GUZIKI, SIĘGAŁ DO KOSTEK
FARTUCH	JASNONIEBIESKI LUB W KWIATKI	ZAWIESZONY NA RAMIĄCZKACH I Z TYŁU WIĄZANY TASIEMKĄ
BUTY	DREWNIANE (KŁOZY) SZNUROWANE BUCIKI	—
CZEPEK (MĘŻATKI)	TIUL/BIAŁY LUB CZARNY	PRZYODOBIONY WSTĄŻKAMI I KOKARDAMI, ZAWIĄZYWANY POD BRODĄ
	PLÓTNO/BIAŁY	NA BRZEGU OBSZITY TASIEMKĄ
CHUSTKA NA GŁOWĘ	PERKAL (LATEM)/KOLOROWE W KWIATKI WELNA (ZIMĄ)/CZARNY	ZAWIĄZYWANE POD BRODĄ LUB NA POTYLICY
CHUSTA NARAMIENNA	SUKNO, WELNA/BRĄZOWY, SZARY	BARDZO DUŻE 2,40x0,80 M, SIĘGAŁY DO KOSTEK, Z FRĘDZLAMI. ROBIONE NA SZYDEŁKU Z CIENKIEJ I GRUBEJ WELNY
KAPUCA (NA ZIMĘ)	AKSAMIT/CZARNY	ZAKRYWAŁY GŁOWĘ I CZĘŚĆ SZYI, PRZYODOBIONE CZARNYMI WSTĄŻKAMI
CZAPKA (NA ZIMĘ)	AKSAMIT/CZARNY	OZDOBIONE HAFTEM GEOMETRYCZNYM, BRZEG W ZĄBKI
DODATKI	NASZYJNIKI BROSZKI ZAUSZNICE GRZEBIENIE WE WŁOSACH	—
UCZESANIE	PRZEDZIAŁEK NA ŚRODKU GŁOWY (NA STECKĘ), GŁADKO ZACZESANE, WŁOSY SPLECIONE W WARKOCZE UPIĘTE W KOK (CZUBEK)	

III.I.II

MATERIAŁY JÓZEFA GAJKA

Józef Gajek stwierdza, że strój ludowy na Pomorzu nie istnieje już od ok. 1850 r. Na przestrzeni lat strój ulegał przeobrażeniom na skutek:

- wpływów szlacheckich,
- ubiorów holenderskich i szwedzkich,
- zmian mody w poszczególnych epokach.

Przyczyn zaniku stroju ludowego na Pomorzu upatruje w:

- rozwoju przemysłu włókienniczego (tańsze i łatwo dostępne tkaniny, przybliżenie wsi do miasta),
- zabór pruski i inne wzorce kulturowe Niemców,
- zmiana stosunków społecznych w XIX w. (strój ludowy jako gorszy w mniemaniu ludności wiejskiej zaczął zanikać, najpierw w pobliżu miast, następnie w dalszych miejscowościach),
- coraz większa liczba osób ze wsi pracująca w mieście oraz w Niemczech (ubieranie się coraz częściej na modłę miejską).

Rekonstrukcję stroju kociewskiego opracował na podstawie:

- zachowanych nielicznych elementów odzieży,
- opisów i wiadomości od starych krawców,
- starych fotografii i rysunków (Gajek, 2009 r., s. 99-101).

Wg niego kociewskie stroje kobiece i męskie powinny wyglądać następująco (na podstawie skanów z Muzeum Piśmiennictwa i Muzyki Kaszubsko-Pomorskiej w Wejherowie):

STRÓJ MĘSKI	PLASZCZ Z PELERYNA	NIEBIESKI
	SUKMANA	SZARA LUB GRANATOWA
	SPODNIE (PORTKI Z KŁAPĄ)	NIEBIESKIE, SZARE, GRANATOWE W KRATĘ
	KAMIZELKA (WESTKA)	W KOLORZE SPODNI, W ŚWIĘTA – CZERWONA
	CHUSTKA WIĄZANA NA SZYI	JEDWABNA, CZERWONA, WIĄZANA W KOKARDE
		MACIEJÓWKA

STRÓJ KOBIECY	STANIK	CZERWONY
	KOSZULA	BIAŁA
	FARTUCH	PASIASTY
	SPÓDNICA (KECA)	NIEBIESKA, BRĄZOWA LUB CZERWONA W KWIATY
	POŃCZOCHY	GRANATOWE LUB BIAŁE
	CZEPIEC	ŻÓŁTY Z CZARNĄ KOKARDĄ

STRÓJ MĘSKI (SZCZEGÓLWE OPISY)		
ELEMENT UBIORU	MATERIAŁ/KOLOR	KRÓJ
KOSZULA	PLÓTNO/BIAŁY BARCHAN	WYKŁADANY KOŁNIERZ, ZAPINANA NA PERŁOWE GUZIKI
BLUZA (SUKNIA/SUKMANA)	WEŁNIANY SAMODZIAŁ/ CZARNY LEN	KAFTAN, JAK PŁASZCZ TYLKO KRÓTSZY
	JASNOBRUNATNY, MODRY	OBSZERNA, POWYŻEJ KOLAN, KOŁNIERZ WYKŁADANY LUB STOJĄCY, ZAPINANY NA DWA RZĘDY GUZIKÓW
	WEŁNA/W KOLORZE SPODNI LUB JAŚNIEJSZE	W ZIMIE WKŁADANO WANIK, BEZ KIESZENI, ZAPINANY NA BIAŁE GUZIKI. JAKO MARYNARKA: SURDUT ZAPINANY PRZY KOŁNIERZU NA JEDEN GUZIK LUB KNEBELEK, NASZYTE OZDOBY Z TASIEMEK W KOLORZE SIWYM LUB MODRYM
BLUZA/SUKMANA ŚLUBNA LUB ŚWIĄTECZNA	SUKNO/CZARNY LUB INNY CIEMNY KOLOR	Z TYŁU ROZCIĘCIE DO PASA
SPODNIE (BUKSY/PORTKI)	PLÓTNO/BIAŁY (MŁODZIEŻ) GRANATOWY (ŻONACI) ZAMSZ/CZARNY ŻÓŁTY W PRĄTKI SZARY/CIEMNY BAWEŁNA WEŁNA, LEN/MODRY	OBCISŁE, DŁUGIE W SZCZODROWIE: NOGAWKI ŚREDNIEJ SZEROKOŚCI, SZELKI, ZAPINANE PO BOKACH (TZW. KLAPY)
KAMIZELKA	BAWEŁNA / BIAŁY LUB W KOLORZE SPODNI, MODRY SUKNO / CZARNY	KOŁNIERZ ZAPINANY PRZY SZYI, KRÓJ PODOBNY DO KURTKI WOJSKOWEJ KAMIZELKA WESELNA: KOLOR MODRY, DWA RZĘDY GUZIKÓW
	SKÓRA OWCZA, WEŁNA (NA ZIMĘ)/NIE FARBOWANO LEN (NA LATO)	WESTKA, DWIE KIESZENIE (SŁUŻYŁY ZA TABAKIERKĘ), OBSZYWANA JAGNIĘCĄ SKÓRĄ, FUTERKIEM DO ŚRODKA, PRZY SZYI PODSZYTY WEŁNIANY SZAL KOLORU MODREGO, GUZIKI PODŁUŻNE (KNEBELKI) DREWNIANE OBSZYTE BARANIĄ SKÓRĄ NA LATO: KRÓJ JAK WESTKI ZIMOWEJ, GUZIKI Z MASY PERŁOWEJ
	CZERWONY	Z RĘKAWAMI, ZAPINANA, KOŁNIERZ STOJĄCY, OBSZYTE I ZAPINANE RĘKAWY
PŁASZCZ/PELERYNA	WEŁNA / CZARNY, GRANATOWY LEN SUKNO / CZARNY, SZARY, GRANATOWY	DŁUGI, ZAPINANY NA 3 SZNURY, Z KAPTUREM (PELERYNĄ), OBCISŁY, ZAPINANY POD SZYJĄ
	SUKNO / MODRY	DWA PŁASZCZE. JEDEN DŁUGI DO KOSTEK, RĘKAWY, KIESZENIE, ZAPINANY NA GUZIKI. DRUGI – RODZAJ NARZUTY, DŁUGOŚĆ DO PASA, ZAPINANY PRZY SZYI NA HAFTKĘ, BEZ RĘKAWÓW I KIESZENI
BUTY	SKÓRZANE	Z CHOLEWKAMI KRÓTKIE, SZNUROWANE, WYKŁADANE LEWĄ STRONĄ NA WIERZCH
	DREWNIANE	DREWNIANKI OBSZYTE SKÓRĄ (KLUMPY)
CZAPKA (ZIMĄ)	FUTRZANA	USZYTA Z DWÓCH PÓŁOKRĄGLYCH CZĘŚCI; OBSZYTA MODRYM SUKNEM, BOKI I OCHRANIACZE NA USZY USZYTE Z KOŻUCHA, WEŁNĄ NA ZEWNĄTRZ, DO BOKÓW PRZYSZYTO PROSTOKĄTNĄ KOŻUSZKOWĄ OZDOBĘ.
MACIEJÓWKA (CZAPKA)	SUKNO GRANATOWE	BŁYSZCZĄCY DASZEK
KAPELUSZ	CZARNY	KUPNE, NIEKIEDY Z PIÓRKIEM
OZDOBY SZYI	JEDNOBARWNA WEŁNA/SIWY, CZERWONY	SZALIK/CHUSTECZKA ZWIĄZYWANA POD SZYJĄ NA KOKARDKĘ LUB PĘTELKĘ, NA KOŁNIERZU NOSZONO CHUSTKI, KTÓREJ KOŃCE CHOWANO POD KAMIZELKĄ, WYSOKIE KOŁNIERZYKI
PAS	CZARNY SKÓRZANY Z PROSTĄ SPRZĄCZKĄ, PRZEPASYWANO SIĘ TAKŻE DŁUGIM SZNUREM ZAWIĄZYWANYM Z BOKU	
INNE ELEMENTY	CZERWONA CHUSTKA DO NOSA LASKI	

STRÓJ KOBIECY (SZCZEGÓLWE OPISY)		
ELEMENT UBIORU	KOLOR/OPIS	KRÓJ
KOSZULA	PLÓTNO/BIAŁA	KRÓTKI RĘKAW, OZDOBIONA PRZY SZYI I RĘKAWIE KORONKĄ, HAFTOWANA; DŁUGI RĘKAW, PONIŻEJ ŁOKCIA
CZEPEK	CZARNY AKSAMIT/CZARNY ATLAS/BRUNATNY ZE ZŁOTEM	WIĄZANE POD BRODĄ, OBSZYTE CEICHEM LUB KORONKĄ, NA TO CHUSTKA ZAPINANY POD SZYJĄ, Z TYŁU MAŁE FAŁDKI, DOPINANO DWA DŁUGIE, KOLOROWE OZDOBNE SZNURY; RODZAJ CZAPKI NA CZUBKU GŁOWY, ZAWIĄZYWANY POD BRODĄ
KAPELUSZ (DZIEWCZĘTA)	JASNY W LECIE, CIEMNY W ZIMIE	—
CHUSTY NA GŁOWĘ	WEŁNA/ŻÓŁTE, CZARNE PASY, CZARNY, NIEBIESKI, ZIELONY, CZERWONY, BRĄZOWY, BIAŁY, SIWY, SZARY ŻÓŁTY LUB CZERWONY BRZEG JEDWAB/CIEMNOZIELONY, FIOLET MĘŻATKI – CIEMNE, STONOWANE KOLORY	DUŻE CHUSTY OK. 4 M ² , ZAWIĄZYWANE POD BRODĄ LUB NA CZOLE; NIEKIEDY POD CHUSTY WKŁADANO KORONKI; CHUSTY ZAKOŃCZONE FRĘDZLAMI
KAPUCE (RODZAJ CZAPKI)	JEDWAB PODSZYTY BARCHANEM/ CZARNY	BRZEGI OBSZYTE KORONKĄ
CHUSTA NARAMIENNA (ŚWIĄTECZNY)	SUKNO, WEŁNA/CZARNY, SZARY, CZERWONY, ŻÓŁTY, KOLOROWA, KWIECISTA	ZAKOŃCZONE DŁUGIMI FRĘDZLAMI, KOLOROWE BRZEGI, SKŁADANE PO PRZEKĄTNEJ, SKRZYŻOWANE NA PIERSIACH
KAFTAN	SUKNO WEŁNA (ZIMA) AKSAMIT CZARNY	BUFIASTE RĘKAWY, OBCISŁE PRZY NADGARSTKU, KAFTAN DOPASOWANY, WCIĘTY W PASIE, DO KOŁNIERZA PRZYSZYTE KORONKI, OBSZYTY PACIORKAMI, ZAPINANY POD SZYJĄ, STOJĄCY KOŁNIERZ, RYZA BIAŁA, CZARNA, BRĄZOWA
BLUZKA	LEN BAWEŁNA/BIAŁY, GRANATOWY KOLORY RÓŻNE: NIEKIEDY W KOLORZE SPÓDNI, NIEKIEDY ODMIENNE	LUŻNA, DŁUGI LUB KRÓTKI RĘKAW, BLUZKA ŚWIĄTECZNA: WYSOKI KOŁNIERZYK, NA FISZBINIE LUB WYKŁADANY, RĘKAW DŁUGI, PRZY NADGARSTKU ŚCIŚNIĘTY
SUKNIA	SUKNO/CIEMNY WEŁNA JEDWAB DZIEWCZĘTA – NIEBIESKA, ZIELONA LUB ŻÓŁTA W LECIE, W ZIMIE – CIEMNA LUB CZERWONA	SZEROKIE, DŁUGIE DO KOSTEK, MOCNO FAŁDOWANE, W ZIMIE WATOWANE (TZW. BAJÓWKA)
SUKNIA ŚLUBNA	WEŁNA, NAJCZĘŚCIEJ CZARNE, LUB CIEMNE, JEDNOKOLOROWE (ZIELONY, MODRY) BARDZO RZADKO BIAŁA WELON BIAŁY LUB WIANKI Z KOLOROWYMI WSTĄŻKAMI	MOCNO FAŁDOWANE, DŁUGIE, KOŁNIERZ, DŁUGI RĘKAW
SPÓDNICA	WEŁNA, ALPAKA, KASZMIR, RYPS, LEN/CZARNY, BRĄZOWY, CZERWONY, KWIECISTA, BIAŁO- CZERWONY, BRĄZOWO-BIAŁY NIEBIESKI, RÓŻOWY, GRANTOWY	SZEROKA, MARSZCZONA, OBCIŚNIĘTA W PASIE, ZAKOŃCZONA KORONKAMI, CZĘŚTO W PASY, KŁOSZOWANA, FAŁDY ŚCIAĞANE, NIEUKŁADANE
FARTUCH	CIEMNONIEBIESKI Z MAŁYMI KWIATKAMI, LEN / BIAŁY RÓŻNE KOLORY, PASIASTY, ŚWIĄTECZNY: CZARNY	NAJCZĘŚCIEJ KRÓTKI, ZAWIĄZYWANY Z TYŁU W PASIE, PROSTY, BEZ KLINÓW, NA DOLE OBSZYTY KORONKĄ
PŁASZCZ/PELERYNA	JEDWAB, SUKNO, WEŁNA, AKSAMIT, CIEMNE KOLORY (DZIEWCZĘTA NOSIŁY W LECIE JASNE PŁASZCZE)	PELERYNA BEZ RĘKAWÓW, Z KAPTUREM OZDOBIONA PACIORKAMI, PELERYNA BYŁA W KOMPLECIE Z MUFKĄ I CZAPKĄ, OZDOBIONĄ CZARNĄ WSTĄŻKĄ WOKÓŁ TWARZY
OBUWIE	CZARNE SKÓRA, DREWNO	TRZEWIKI, DŁUGIE LUB KRÓTKIE CHOLEWY, SZNUROWANE, NISKI OBCAS; DREWNIANKI
POŃCZOCHY	WEŁNA, BIAŁY, CZARNY	
DODATKI	SZEROKIE KOLOROWE WSTĄŻKI NA SZYJĘ, SZKLANE KORALE, ŁAŃCUSZEK Z MEDALIKIEM LUB KRZYŻYKIEM, ZEGARKI NA ŁAŃCUSZKACH NA SZYI	

III.I.III

MATERIAŁY LONGINA MALICKIEGO

Longin Malicki podaje przyczyny zaniku stroju kociewskiego, zauważalne od połowy XIX wieku:

- Rozwój przemysłu włókienniczego, zanik produkcji samodzielnych na rzecz kupnych, fabrycznych materiałów
- Rozwój komunikacji i zmniejszenie dystansu pomiędzy mieszkańcami wsi a miasteczek i miast, zainspirowanie się „modą miastową”
- Kontakty kulturowe z kolonistami niemieckimi oraz emigracja sezonowa Kociewiaków na Żuławy i do Niemiec, podpatrywanie i przejmowanie innych wzorów kulturowych (Malicki, 1973r., s. 37-38).

STRÓJ MĘSKI		
ELEMENT UBIORU	MATERIAŁ/KOLOR	KRÓJ
KOSZULA	PŁÓTNO/BIAŁY	DŁGIE RĘKAWY UJĘTE W OSZEWKĘ I ZAPINANE NA GUZIK KOŁNIERZYK POD SZYJĄ PRZEWIĄZYWANY CZARNĄ LUB CZERWONĄ TASIEMKĄ
		TYPU PONCHO, WYKONYWANE Z JEDNEGO KAWAŁKA TKANINY Z OWALNYM WYKROJEM POD SZYJĄ
KAMIZELKA	SUKNO/GRANATOWY LUB CZARNY	DOPASOWANA DO FIGURY, Z TYŁU OD PASA FAŁDOWANA, PRZÓD CIĘTY POZIOMO. NISKI KOŁNIERZYK-STÓJKA, ZAPINANA NA RZĄD GUZIKÓW
	PODBITE CZERWONĄ PODSZEWKĄ BARCHANOWĄ	TYP STARSZY BYŁ DŁUŻSZY I BARDZIEJ FAŁDOWANY; ZAPINANA NA DWA RZĘDY BEYSZCZĄCYCH GUZIKÓW
SPODNIE	SAMODZIAŁ WEŁNIANY / SZARE (CODZIENNE), GRANATOWE (ODŚWIĘTNE), TKANINA W PRĄŻKI (W 1 POŁ. XIX WIEKU)	Z PRZODU KLAPA ZAPINANA NA GUZIK
SUKMANA	GRUBE SUKNO SAMODZIAŁOWE/GRANATOWE (CIEMNOMODRE) LUB CZARNE. PODSZEWKA Z CZERWONEGO BARCHANU	SIĘGAŁA DO POŁOWY ŁYDEK, Z PRZODU GŁADKA, Z TYŁU OD PASA W DÓŁ ROZKŁOSZOWANA I MOCNO FAŁDOWANA; KOŁNIERZ Z TYŁU WĄSKI I POSTAWIONY, Z PRZODU PRZECHODZIŁ W TRÓJKĄTNE, ODSTAJĄCE KLAPY (REWERSY); RĘKAWY PROSTE, BEZ MANKIETÓW; ZAPINANA NA 1 LUB 2 RZĘDY GUZIKÓW
PAS DO PŁASZCZA/ SUKMANY	SAMODZIAŁ WEŁNIANY, KOLOROWY (BRĄZ, SZARY, ZIELEŃ, CZERWIEŃ, MODRY, FIOLETOWY)	WYMIARY 250x20-30 CM, PRZEWIĄZYWANY W PASIE NA SUPEŁ, KOŃCE ZWISAŁY PO LEWEJ STRONIE
PŁASZCZ	SUKNO/GRANATOWY	POSIADAŁ KRÓTKĄ PELERYNĘ
KOŻUCH BARANI	WYPRAWIONY NA BIAŁO LUB ŻÓŁTO	DŁUGI, SIĘGAJĄCY KOSTEK, PRZEWIĄZYWANY PASEM WEŁNIANYM
BUTY	Z CHOLEWKAMI	SFAŁDOWANE WYŻEJ PRZEGUBA
BARANÓWKA (CZAPKA)	SIWE FUTERKO NA ZEWNĄTRZ, BIAŁE DO ŚRODKA	WYSOKA CZAPA, CYLINDRYCZNA
MACIEJÓWKA (CZAPKA)	SUKNO/CZARNE LUB GRANATOWE	CZAPKA Z OTOKIEM I DASZKIEM
DODATKI DO STROJU	ŁAŃCUSZEK DO ZEGARKA TABAKIERKA ROGOWA/KORY WIŚNIOWEJ LUB BRZOWEJ SKÓRZANA SAKIEWKA NA PIENIĄDZE KOLOROWA CHUSTKA DO NOSA ŁASKA Z WYGIĘTĄ RĄCZKĄ	
UCZESANIE	WŁOSY PÓLDŁUGIE, RÓWNO PODCIĘTE DO USZU; ZAPUSZCZALI DŁUGIE, ZWISAJĄCE WĄSY	

Ubiór kobiecy

Długa koszula, 2-3 spódnice (pełniące role halek), kieca (spódnica wierzchnia), sznurówka, czepek (dla mężatek) lub chustka na głowę, czarne, grantowe lub białe pończochy, wysokie, czarne, sznurowane buty.

STRÓJ KOBIECY		
ELEMENT UBIORU	KOLOR/OPIS	KRÓJ
KOSZULA	PŁÓTNO SAMODZIAŁOWE	OBCISŁA GÓRA I LUŻNY DÓŁ (TZW. PODOLEK) ZSZYTE ZE SOBĄ W PASIE, POD SZYJĄ DROBNO MARSZCZONA I ŚCIAĞANA SZNURKIEM, DŁUGIE RĘKAWY UJĘTE W OSZEWKĘ I ZAPINANE NA GUZICZEK
SPÓDNICA (2-3)	1 – PŁÓTNO/BIAŁE	WYKOŃCZONA ZĄBKOWANĄ KORONKĄ
	2 – PŁÓTNO ZADRUKOWANE W DROBNE KWIATKI	WYKOŃCZONA ZĄBKOWANĄ KORONKĄ
	3 – PŁÓTNO BARWIONE/ CZERWONA, BRUNATNA, MODRA, ZIELONA	SPÓDNICA POSIADAŁA UKRYTĄ Z TYŁU KIESZEŃ
	ZIMĄ GRUBA, BARCHANOWA TZW. KUCBAJA	—
SPÓDNICA WIERZCHNIA (KIECA, DOLEK)	WEŁNIANY SAMODZIAŁ/ CZERWONY, BRUNATNY (DLA MŁODSZYCH) ORAZ CZARNY, GRANATOWY (DLA STARSZYCH)	OBSZERNE, OBFICIE FAŁDOWANE Z TYŁU, U DOŁU ZDOBIONE KILKOMA RZĘDAMI NASZTYTYCH TASIEMEK ALBO PASEM AKSAMITU
SZNUROWKA	PŁÓTNO (NA LATO), CIENKIE SUKNO LUB AKSAMIT/ŻYWE KOLORY ZIELONY, CZERWONY, BRĄZOWY, LUB MATERIAŁ W KWIATKI/LĄCZKĘ	OBCISŁA, BEZ RĘKAWÓW, Z PRZODU SZNUROWANA LUB ZAPINANA NA HACZYKI; SZWY I BRZEGI OBSZYWANY CZARNYM, POLYSKLIWYM SZNURECZKIEM LUB PASMANTERIĄ
SUKNIA (NOWSZY TYP)	KOLOR CZERWONY LUB MODRY	ZSZYTA SPÓDNICA ZE STANIKIEM
KAFATAN (JUPKA)	GRUBE SUKNO/SIWE, BRĄZOWE, CZARNE, PODSZYTE CZERWONYM BARCHANEM	—
PELERYNKA	SUKNO/BRĄZOWE, ZIELONE	KRÓTKIE
SUKMANA (TOŁUBEK)	GRUBE SUKNO	OBCISŁA NA GÓRZE, NA DOLE BARDZO SZEROKA
FARTUCH	PŁÓTNO/BIAŁY, ALE TEŻ DOPUSZCZANE INNE TKANINY I KOLORY	—
POŃCZOCHY	WEŁNIANE/BIAŁE (PANNY), CZARNE LUB GRANATOWE (MĘŻATKI)	ROBIONE NA DRUTACH
BUTY	SKÓRZANE/BRĄZOWE (PANNY), CZARNE (STARSZE KOBIECY)	WYSOKIE, SZNUROWANE LUB ZAPINANE NA GUZICZKI
CZEPEK (MĘŻATKI)	PŁÓTNO/BIAŁY	OPATRZONE WSTĄŻKAMI, ZAWIĄZYWANE POD BRODĄ; DENKO HAFTOWANE HAFTEM DZIURECZKOWYM, PODOBNY MOTYW BYŁ NA BIAŁYCH WSTĄŻKACH; BRZEGI CZEPCA I WSTĄŻEK ZDOBIONO WĄSKĄ KORONKĄ
CHUSTKA (MĘŻATKI)	WEŁNA, JEDWAB/MODRY, FIOLETOWY, BRĄZOWY, CZARNY	O WYMIARACH 80x80 CM, ZŁOŻONA W TRÓJKĄT I ZAWIĄZYWANA POD BRODĄ/ZWIĄZYWANA NACZÓŁKOWO/ SKŁADANE W PAS I ZAWIĄZYWANO PODWÓJNIE NAD CZOŁEM W TZW. ROŻKI
CHUSTKA NA GŁOWĘ (PANNY)	KOLOROWE	—
CZAPKA (KAPUZA) (MĘŻATKI)	SUKNO/BRĄZOWY, ZIELONY, GRANATOWY, SIWY	—
DODATKI	KORALE Z BARWIONEGO SZKŁA, BURSZTYNY, BROSZKI ROGOWE, BURSZTYNOWE, METALOWE	
UCZESANIE	MĘŻATKI – WŁOSY DO RAMION, UPINANE NA POTYLICY SPINKAMI, NA ŚRODKU PRZEDZIAŁEK (STECKA)	

IV WNIOSKI

Współczesny strój jest często dowolną interpretacją rekonstrukcji dokonanej przez dra J. Gajka. Obok haftu, stał się on jednym z najważniejszych elementów określających tożsamość Kociewiaków. Trudno sobie wyobrazić, aby dziś ów gajkowski strój przestał być używany, gdyż pełni on funkcję przede wszystkim integrującą społeczność regionalną Kociewia. Warto jednak podejmować działania na rzecz szerszego upowszechnienia tych niewielu informacji, które się na temat ubiorów kociewskich zachowały. **To co współcześnie funkcjonuje jako regionalny strój kociewski jest dowolną interpretacją rekonstrukcji (która też jest interpretacją!) jednego tylko etnografa.** Nie znaleziono w żadnych dostępnych nam materiałach informacji o charakterystycznym zdobieniu gorsetu kobiecego tzw. *choinki*, jest to zapewne indywidualna propozycja dra J. Gajka.

Podsumowując przeprowadzane przez nas badania (szczególnie archiwalne) stwierdzamy, że nie ma żadnych informacji na temat wyglądu stroju ludowego rozumianego jako kostium sceniczny. Zachowane artefakty i opisy w niewielkim stopniu można odnieść do obecnie funkcjonującego kostiumu. Wynika to z faktu, iż w zbiorach muzealnych zachowały się przede wszystkim elementy odzieży codziennej, które nie funkcjonowały w formie scenicznej. Artefakty noszą znamiona indywidualnego podejścia do kwestii ubierania się, zatem nie mogą one być podstawą rekonstrukcji kociewskiego stroju regionalnego. Widzimy jednak duży potencjał w tych artefaktach, które z kolei mogą być podstawą do prób rekonstrukcji ubiorów codziennych. Poniżej przedstawiamy szczegółowe rekomendacje, które mogą być pomocne w dalszych działaniach na rzecz upowszechniania wiedzy o historii kształtowania się strojów ludowych na Kociewiu.

Na podstawie dostępnych materiałów opracowany został wzornik kolorów pojawiających się w ubiorach kociewskich. Ma on charakter pogładowy i może on stanowić inspirację do podejmowania dalszych działań na rzecz upowszechniania wiedzy o ubiorach kociewskich i strojach regionalnych.

Jako przykłady udanych rekonstrukcji podajemy działania zespołu *Folk babeczki z Pizsa*, który na podstawie archiwalnych fotografii zrekonstruował ubiory kobiece wraz z nakryciami głowy. Powstał wyrazisty, estetyczny i zgodny z przekazem źródłowym ubiór, uszyty z bardzo dobrze dobranych tkanin.

Drugim przykładem jest Zespół Regionalny *Głogowianie* z południowej Wielkopolski. Na podstawie archiwalnej fotografii zrekonstruowano katanę kobiecą, wraz z jej zdobnictwem. W tym przypadku również dużą uwagę przyłożono do odpowiedniego doboru tkanin, zarówno gatunku jak i kolorystyki.



Zespół Folk babeczki z Pizsa.
Fot. A. W. Brzezińska, 2019



Zespół ludowy „Głogowianie” z Głogowej.
Fot. A. W. Brzezińska, 2018

WZORNIK MĘSKI					
ODZIEŻ MĘSKA	KOLORYSTYKA				
KOSZULA	BIAŁY				
KAMIZELKA	CZARNY	CZERWONY	MODRY		
SPODNIE	SZARY	MODRY	ŻÓŁTY W PRĄŻKI		
SUKMANA	CZARNY	GRANAT			
PAS	CZERWONY	BRĄZOWY	ZIELONY	GRANAT	FIOLET

WZORNIK DAMSKI						
ODZIEŻ DAMSKA	KOLORYSTYKA					
KOSZULA	BIAŁY					
HALKA	BIAŁY	CZERWONY	MODRY	BRĄZOWY	ZIELONY	JASNY W KWIATKI
SPÓDNICA	CZERWONY	BRĄZOWY	CZARNY	MODRY		
SUKNIA	CZERWONY	MODRY				
SZNUROWKA	CZERWONY	BRĄZOWY	ZIELONY JASNY	JASNY W KWIATKI		
FARTUCH	NIEBIESKI W KWIATKI	BIAŁY	JASNY W PASKI	CZARNY		
PELERYNKA	BRĄZOWY	ZIELONY				
CZEPEK	BIAŁY	CZARNY	BRUNATNY ZE ŻŁOTYM			
CHUSTA	CZARNY	SZARY	CZERWONY	ŻÓŁTY	KOLOROWA W KWIATY	
POŃCZOCHY	BIAŁY	CZARNY	GRANAT			

IV.I.I

STRÓJ KOCIEWSKI – REKOMENDACJE

- Integracja i upowszechnianie wiedzy dotyczącej zachowanych artefaktów i archiwaliów związanych ze strojami kociewskimi i zdobnictwem regionalnym.
- Wydanie ponowne (lub reprint) pracy Longina Malickiego *Kociewska sztuka ludowa* oraz Władysława Łęgi *Okolice Świecia*. Materiały etnograficzne (udostępnienie także w wersji cyfrowej).
- Przeprowadzenie akcji społecznej dotyczącej zbierania starych fotografii (szczególnie z okresu międzywojennego i starszych), zwłaszcza tych dokumentujących życie rodzinne i wiejskie (chrzciny, wesela, pogrzeby, dożynki, uroczystości kościelne).
- Stałe i bieżące dokumentowanie działalności zespołów i grup folklorystycznych posiadających komplety strojów regionalnych, udostępnianie bazy fotografii on-line (w formie repozytorium).
- Wykonanie profesjonalnej dokumentacji fotograficznej zachowanych artefaktów znajdujących się w zbiorach muzealnych i ich udostępnienie.
- Wykonanie szczegółowych opisów zachowanych artefaktów muzealnych oraz wykonanie wykrojów elementów odzieży wraz z ich szerokim rozpropagowaniem.
- Zwrócenie uwagi na rodzaje tkanin i ich kolorystykę (tkaniny wełniane, płócienne), niedopuszczalne jest wykorzystywanie tkanin sztucznych (poliester, wiskoza).
- Zróżnicowanie szytych ubiorów z uwzględnieniem wieku (inny dla osób dorosłych, inny dla dzieci i młodzieży) oraz pór roku (ubiór letni i zimowy).
- Dbłość o dodatki do ubiorów: obuwie, nakrycia głowy (wianki tylko dla dziewczynek; czepki dla kobiet; maciejówki dla chłopców i mężczyzn), korale, paski, odpowiednie uczesanie (dziewczynki warkocze; kobiety dorosłe włosy uczesane z przedziałkiem i upięte na karku).
- Do ubiorów kobiecych wprowadzenie halek (spódnic), by spódnica wierzchnia (kieca) lepiej się układała oraz wprowadzenie zdobnictwa na spódnicach w postaci naszywanej pasmanterii (szczególnie aksamitek różnej grubości) oraz podszywanie spódnic tzw. szcztokami (które są stosowane m.in. w sutannach).
- W ubiorach męskich wprowadzenie płaszcza, sukmany.
- Opracowanie materiałów i ich publikacja w serii Atlas Polskich Strojów Ludowych.

IV.I.II

HAFT KOCIEWSKI – REKOMENDACJE

- Badanie spuścizny hafciarek Marii Wespy i Małgorzaty Garnysz, integracja już zebranych informacji i ich upowszechnienie;
- Opracowanie i opublikowanie (także w wersji cyfrowej) wzorów haftu kociewskiego Antoniego Górskiego;

- Organizacja i wspieranie działań dotyczących prowadzenia warsztatów haftu;
- Prowadzenie działalności dokumentacyjnej (fotograficznej) dotyczącej zachowanych w zbiorach muzealnych artefaktów kociewskich z zakresu kultury materialnej (budownictwo, rzemiosła, sztuka ludowa) i stworzenie bazy fotograficznej z regionalnym wzornictwem kociewskim (nie tylko tym związanym ze zdobnictwem tkanin);
- Współpraca z profesjonalnymi projektantami i organizacja wspólnych warsztatów, których celem byłoby stworzenie bazy projektów opartych na tradycyjnym wzornictwie regionalnym;
- Bieżące dokumentowanie przejawów pamiętkarstwa regionalnego, które odwołuje się do haftu kociewskiego i regionalnego wzornika kolorów.

V

BIBLIOGRAFIA

- Bohdanowicz J., 1994, *Polski Atlas Etnograficzny – wykładnia zadań i metod pracy*. W: *Komentarze do PAE*, t. 1, *Rolnictwo i hodowla*, cz. 1, Wrocław 2014, s. 7-49.
- Brzezińska A. W., Pomorskie stroje ludowe – źródła i perspektywy badawcze, *Nasze Pomorze. Rocznik Muzeum Zachodniokaszubskiego w Bytowie*, 2014, nr 15, s. 133-141.
- Brzezińska A. W., Tymochowicz M., *Atlas Polskich Strojów Ludowych 1949–2019. Kierunki badań nad strojami ludowymi w Polsce po 1945 roku*, Nauka, 2019, nr 1, s. 93-120.
- Dobrowolska A., Strój pyrzycki, seria: *Atlas Polskich Strojów Ludowych*, t. 13, cz. I Pomorze, z. 1, Wrocław 1955.
- Czachowski H., Słomska-Nowak J. *O strojach ludowych inaczej... Między estetycznym a filozoficznym wymiarem wiejskiej odzieży*. W: A. W. Brzezińska, M. Tymochowicz (red.), *Stroje ludowe jako fenomen kulturowy*, seria *Atlas Polskich Strojów Ludowych*, t. 39. Wrocław 2013, s. 9-14.
- Czogała I., *Haft na Kociewiu*, *Kociewski Magazyn Regionalny* nr 2 (97), 2017, s. 14-15.
- Fryś-Pietraszkowa E., *Strój*. W: E. Fryś-Pietraszkowa, A. Kunczyńska-Iracka, M. Pokropek (red.), *Sztuka ludowa w Polsce*, Warszawa 1988.
- Gajek J., *Stroje ludowe na Pomorzu*. W: A. Kwaśniewska (oprac.), *Struktura etniczna i kultura ludowa Pomorza*, Gdańsk-Wejherowo 2009.
- Garnysz M., *Wzory haftu kociewskiego*, Gdańsk 1982.
- Geelhaar S., *Problematyka rekonstrukcji stroju ludowego Dolnego Powiśla*. W: A. W. Brzezińska, M. Tymochowicz (red.), *Stroje ludowe jako fenomen kulturowy*, seria *Atlas Polskich Strojów Ludowych*, t. 39. Wrocław 2013, s. 69-78.
- Gołąbek S., *Kociewie. Przewodnik po szlakach turystycznych*. Warszawa 1984.
- Hermanowicz-Nowak K., *Odzież*. W: M. Biernacka, M. Frankowska, W. Paprocka (red.), *Etnografia Polska. Przemiany kultury ludowej*, t. 1, Wrocław 1976.
- Kantor R., *Ubiór – strój – kostium. Funkcje odzienia w tradycyjnej społeczności wiejskiej w XIX i w początkach XX wieku na obszarze Polski*. Kraków 1982.
- Klonowski A. F., *Strój warmiński*, seria: *Atlas Polskich Strojów Ludowych*, t. 24, cz. I Pomorze, z. 3, Wrocław 1960.
- Kłodnicki Z., Kowalska-Lewicka A., Józef Ludwik Franciszek Gajek (1907–1987). W: E. Fryś-Pietraszkowa, A. Kowalska-Lewicka, A. Spiss (red.), *Etnografowie i ludoznawcy polscy. Sylwetki, szkice biograficzne*. Kraków 2002, s. 106-110.
- Łęga W., *Okolice Świecia. Materiały etnograficzne*. Gdańsk 1960.
- Malicki L., *Kociewska sztuka ludowa*. Gdańsk 1973.
- Paprot A., *Czy strój żuławski może być tradycyjny?* W: A. W. Brzezińska, M. Tymochowicz (red.), *Stroje ludowe jako fenomen kulturowy*, seria *Atlas Polskich Strojów Ludowych*, t. 39. Wrocław 2013, s. 79-88.
- Stelmachowska B., *Strój kaszubski*, seria: *Atlas Polskich Strojów Ludowych*, t. 22, cz. I Pomorze, z. 2, Wrocław 1959.

Sychta B., *Kultura materialna Borów Tucholskich*, Gdańsk 1998.

Szałańska K., Longin Ildefons Wendelin Malicki (1908–1986). W: E. Fryś-Pietraszkowa, A. Kowalska-Le-wicka, A. Spiss (red.), *Etnografowie i ludoznawcy polscy. Sylwetki, szkice biograficzne*. Kraków 2002, s. 192-194.

Szwoch R., *Słownik biograficzny Kociewia*, t. 2, Starogard Gdański 2006.

Szwoch R., *Słownik biograficzny Kociewia*, t. 3, Starogard Gdański 2008.

Wespa M., *Wzory haftu kociewskiego*, Gdańsk 1982.

Zdziennicki K., *Władysław Łęga – etnograf rodem z Powiśla*. W: W. Łęga, *Ziemia malborska. Kultura ludowa*. Gdynia 2008, s. 15-21.

VI ANEKS

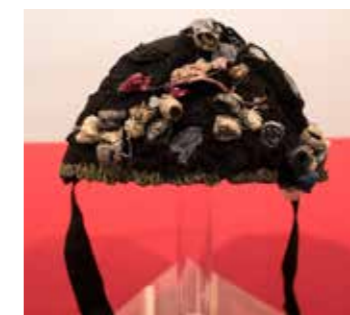
VI.I.I

MUZEUM ZIEMI KOCIEWSKIEJ W STAROGARDZIE GDAŃSKIM – WYKAZ EKSPONATÓW OPRAC. KAMILA GILLMEISTER

1. MKS 136/E – czepiec, Polska, aksamit, flanele
2. MKS/137/E – czepiec, Polska, jedwab, koronka, ryps, tektura, atlas
3. MKS 350/E – fartuch, ok.1890 r., Pączewo, Polska, płótno deseniowe, batyst
4. MKS 351/E – fartuch, ok.1890 r., Pączewo, Polska, alpaka, tiul
5. MKS 352/E – fartuch, ok.1890 r., Pączewo, Polska, podobny do panamy
6. MKS 353/E – falbana haftowana, ok. 1860 r., Pączewo, Polska, tiul, bawełna



1



2



3



4



5



6

7. MKS 354/E – spódnica-podbitka, koniec XIX w., Pączewo, Polska, podszebkowy
8. MKS 355/E – bluzka, pocz. XX w., Pączewo, Polska, satyna
9. MKS 356/E – kamizelka, koniec XIX w., Pączewo, Polska, sukno
10. MKS 357/E – kamizelka, koniec XIX w., Pączewo, Polska, jedwab, paciorki
11. MKS 358/E – kołnierz, koniec XIX w., Pączewo, Polska, jedwab, tiul
12. MKS 359/E – halka, pocz. XX w., Pączewo, Polska, płótno
13. MKS 360/E – czepiec-kapuzka, koniec XIX w., Pączewo, Polska, jedwab, wełna
14. MKS 361/E – czepiec, koniec XIX w., Pączewo, Polska, aksamit
15. MKS 363/E – przodzik dziecięcy, pocz. XX w., Pączewo, Polska, aksamit, flanele, bawełna
16. MKS 365/E – fragment białej pończochy, koniec XIX w., Pączewo, Polska, bawełna
17. MKS 392/E – peleryna zimowa damska, koniec XIX w., Pączewo, Polska, sukno
18. MKS 402/E – kaftanik, ok. XIX w., Pączewo, Polska, sukno



7/12 8 9



11 13 14 15



10 17 18

19. MKS/659 – kaftanik kobiecy, pocz. XX w., Starogard Gdański, Polska, płótno
20. MKS/660 – koszula kobieca zapinana na ramionach, pocz. XX w., Starogard Gdański, Polska, płótno
21. MKS/664 – koszula kobieca zapinana na plecach, Starogard Gdański, Polska, płótno
22. MKS/675 – nakrycie głowy chustka biała z koronką, 1965 r., Kolińcz, Polska, jedwab
23. MKS/699 – kaftanik kobiecy z płótna, pocz. XX w., Tczew, Polska, płótno
24. MKS/700 – kaftanik kobiecy z płótna, pocz. XX w., Tczew, Polska, płótno
25. MKS/752 – bluzka biała haftowana, Pączewo, Starogard Gdański, Polska, płótno
26. MKS/753 – czepiek biały, Starogard Gdański, Polska, płótno
27. MKS/813 – koszula kobieca – długa, płótno
28. MKS/814 – koszula kobieca – długa, płótno
29. MKS/816 – majtki kobiece – długie, płótno



19 20 21 23



16 22 24

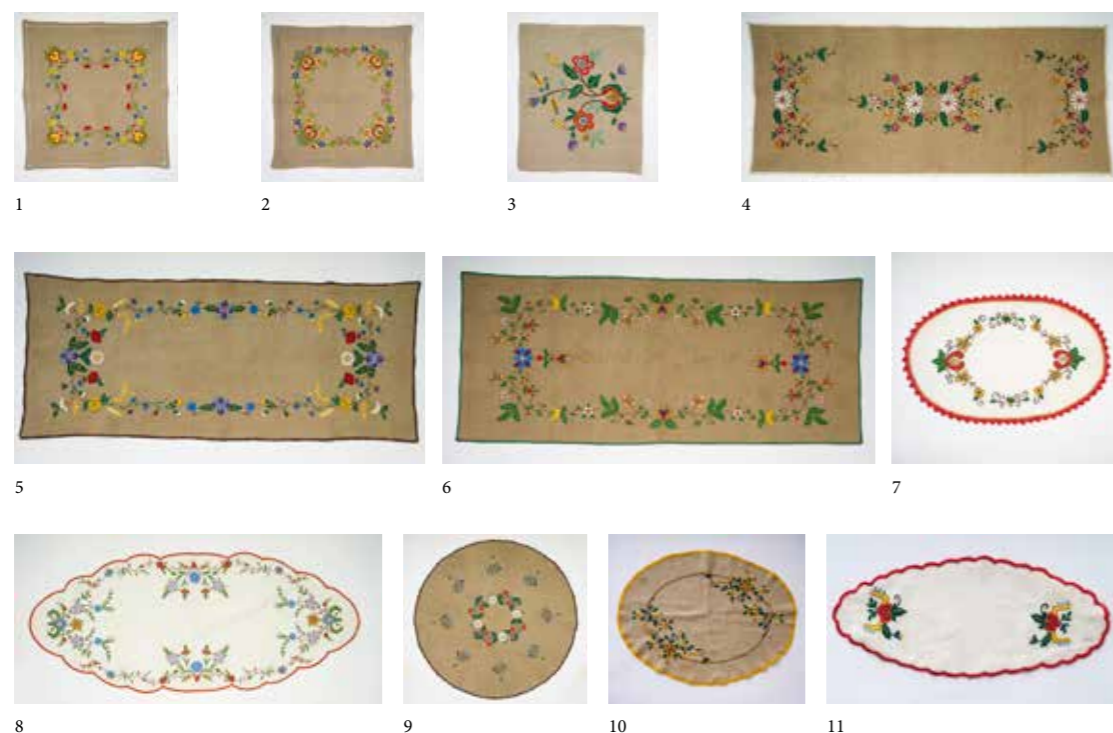


25 26 27 29

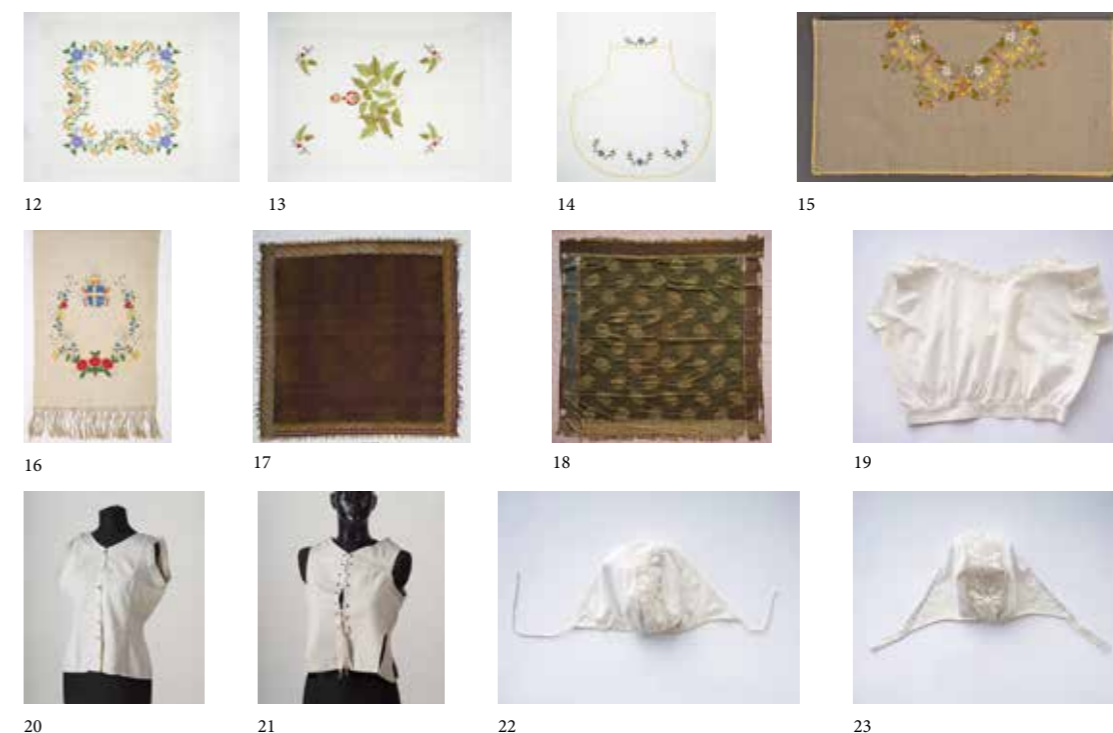
VI.I.II

ODDZIAŁ ETNOGRAFII MNG – WYKAZ EKSPONATÓW
OPRAC. EWA GILEWSKA

1. MNG-E-3965 – serweta z haftem kociewskim, wyk. Maria Wespa, Morzeszczyn, 1972 r., wym. 63×64 cm
2. MNG-E-3966 – serweta z haftem kociewskim, wyk. Maria Wespa, Morzeszczyn, 1972 r., wym. 59×59,5 cm
3. MNG-E-4162 – poszewka z haftem kociewskim, wyk. Maria Wespa, Morzeszczyn, 1973 r., wym. 46×41 cm
4. MNG-E-6716 – bieżnik z haftem kociewskim, wyk. Maria Wespa, Tczew, 1983 r., wym. 50×120 cm
5. MNG-E-6717 – bieżnik z haftem kociewskim, wyk. Maria Wespa, Tczew, 1983 r., wym. 47×115 cm
6. MNG-E-6718 – bieżnik z haftem kociewskim, wyk. Maria Wespa, Tczew, 1983 r., 50×120 cm
7. MNG-E-6731 – serweta z haftem kociewskim, wyk. Maria Wespa, Tczew, wym. 33×21 cm (owal)
8. MNG-E-6733 – serweta z haftem kociewskim, wyk. Maria Wespa, Tczew, 1983 r., wym. 50×117 cm (owal)
9. MNG-E-6735 – serweta z haftem kociewskim, wyk. Maria Wespa, Tczew, 1983 r., wym. Ø 84 cm
10. MNG-E-6797 – serweta z haftem kociewskim, wyk. Jadwiga Kozanecka, Gniew, wym. 64×48 cm (owal)
11. MNG-E-6906 – serweta z haftem kociewskim, wyk. Maria Wespa, Tczew, wym. 36×16 cm (owal)



12. MNG-E-7298 – serweta z haftem kociewskim, wyk. Felicja Kołakowska, Tuchola, 1996 r., wym. 65×65 cm
13. MNG-E-8374 – makata z haftem kociewskim, wyk. Anna Ledwożyw, Sumin, 2007 r., wym. 75×61 cm
14. MNG-E-8375 – fartuch z haftem kociewskim, wyk. Anna Ledwożyw, Sumin, 2007 r., wym. dł. 82 cm
15. MNG-E-8415 – serweta z haftem kociewskim, wyk. Anna Ledwożyw, Sumin, 2008 r., wym. 63,5×64,5 cm
16. MNG-E-8696 – makata z haftem kociewskim i herbem papieskim, wyk. Anna Ledwożyw, Osowo Leśne, 2013 r., wym. 96×59 cm
17. MNG-E-2294 – chusta naramienna; II połowa XIX w., miejsce znalezienia: Pomyje pow. Tczew, wyrób fabryczny, jedwab w kolorze brązowym, wym. 128×128 cm, według zapisu inwentarzowego – chusty tego typu (poz. 17 i 18) noszone były do 1910 r. do stroju kociewskiego. Podobnych chust używały Kaszubki, nazywano je *dębuowo chustka*
18. MNG-E-2295 – chusta naramienna; ok. 1910 r., miejsce znalezienia: Pomyje pow. Tczew, wyrób fabryczny, jedwab w kolorystyce zielonej, wym. 140×140 cm; zły stan zachowania
19. MNG-E-3235 – stanik – koszulka; pocz. XX w., miejsce znalezienia: Wierzbiny, p. Starogard Gdański, płótno bawełniane, obszycie koronkowe, wym. dł. 40 cm
20. MNG-E-3236 – stanik – koszulka; pocz. XX w., miejsce znalezienia: Wierzbiny, p. Starogard Gdański; płótno bawełniane, koronkowe obszycia, wym. dł. 40 cm
21. MNG-E-3335 – stanik – sznurówka, koniec XIX w., miejsce znalezienia: Pączewo, p. Starogard Gdański; płótno bawełniane, flanela, wym. dł. 51 cm
22. MNG-E-3237 – czepek kobiety, ok. pocz. XX w., miejsce znalezienia: Wierzbiny, p. Starogard Gdański, płótno, wstawka szydełkowa, wym. gł. ok. 17 cm, obwód przodu 45,5 cm
23. MNG-E-3238 – czepek kobiety, ok. pocz. XX w., miejsce znalezienia: Wierzbiny, p. Starogard Gdański, flanela, wstawka szydełkowa, wym. gł. ok. 16 cm, obwód przodu 52,5 cm



24. MNG-E-2656 – halka; ok. 1900 r., miejsce znalezienia: Wda, p. Starogard, płótno bawełniane, haft angielski, wym. dł. 73 cm
25. MNG-E-2872/1-2 – spódnica-zapaska świąteczna z dokładaną baskinką, ok. 1902 r., miejsce znalezienia: Drzycim, p. Świecie, płótno bawełniane, wstawka z ażurowym haftem, baskinka obszyta szydełkowymi ząbkami, wym. dł. 65 cm; uszyto dla właścicielki „na przyjęcie”, później była jej spódnicą weselną
26. MNG-E-3233 – halka, XIX/XX w., miejsce znalezienia: Wierzbiny, p. Starogard Gdański, płótno bawełniane, wstawka z haftem angielskim, koronka tiulowa, wym. dł. 88 cm
27. MNG-E-3234 – halka, przed 1939 r., miejsce znalezienia: Wierzbiny, p. Starogard Gdański, płótno bawełniane, koronkowa wstawka, wym. dł. 78 cm
28. MNG-E-3334 – koszula kobieca, koniec XIX w., miejsce znalezienia: Pączewo, p. Starogard Gdański, płótno bawełniane, wym. dł. 100 cm
29. MNG-E-3336 – halka koniec XIX w., miejsce znalezienia: Pączewo, p. Starogard Gdański, płótno bawełniane, tiul bawełniany, wym. dł. 99 cm



24



25



26



27



28



29

VI.I.III

MUZEUM ETNOGRAFICZNE
IM. MARII ZNAMIEROWSKIEJ-PRÜFFEROWEJ W TORUNIU
– WYKAZ EKSPONATÓW
OPRAC. KINGA TURSKA-SKOWRONEK

1. MET/7830 – kaftanik nocny, płótno lniane – białe, koronka fabryczna, haft angielski – biała, wyk. Okonek, 1930 r., Święte, p-ta Sartowice, pow. Świecie, woj. bydgoskie
2. MET/7831 – majtki kobiece, płótno bawełniane białe, koronka szydełkowa – biała, wyk. Śpiechelska, 1881 r., Świecie, woj. bydgoskie
3. MET/7832 – czepiec kobiecy, czepiek, batysta biała, koronki fabryczne – białe, wyk. nieznan, 1860 r., Biechówko, pow. Świecie, woj. bydgoskie
4. MET/7837 – stanik, sznurówka, płótno lniane i bawełniane – białe, koronka szydełkowa – biała, wyk. M. Jurczyk, ok. 1864 r., Jaszcz, pow. Świecie, woj. bydgoskie
5. MET/7844 – czepiec nocny, płótno fabryczne – białe, koronka fabryczna – biała, wyk. Marta Kluczyk, 1914 r., Świecie, woj. bydgoskie
6. MET/7846 – chusta, tiul-czarny, satyna, jedwab – czarne, wyk. nieznan, ok. 1870 r., Świecie, woj. bydgoskie
7. MET/7853 – majtki damskie, płótno fabryczne – białe, koronka fabryczna – biała, wyk. Nowakowska, 1880 r., Świecie, woj. bydgoskie



1



2



3



4



5



6



7

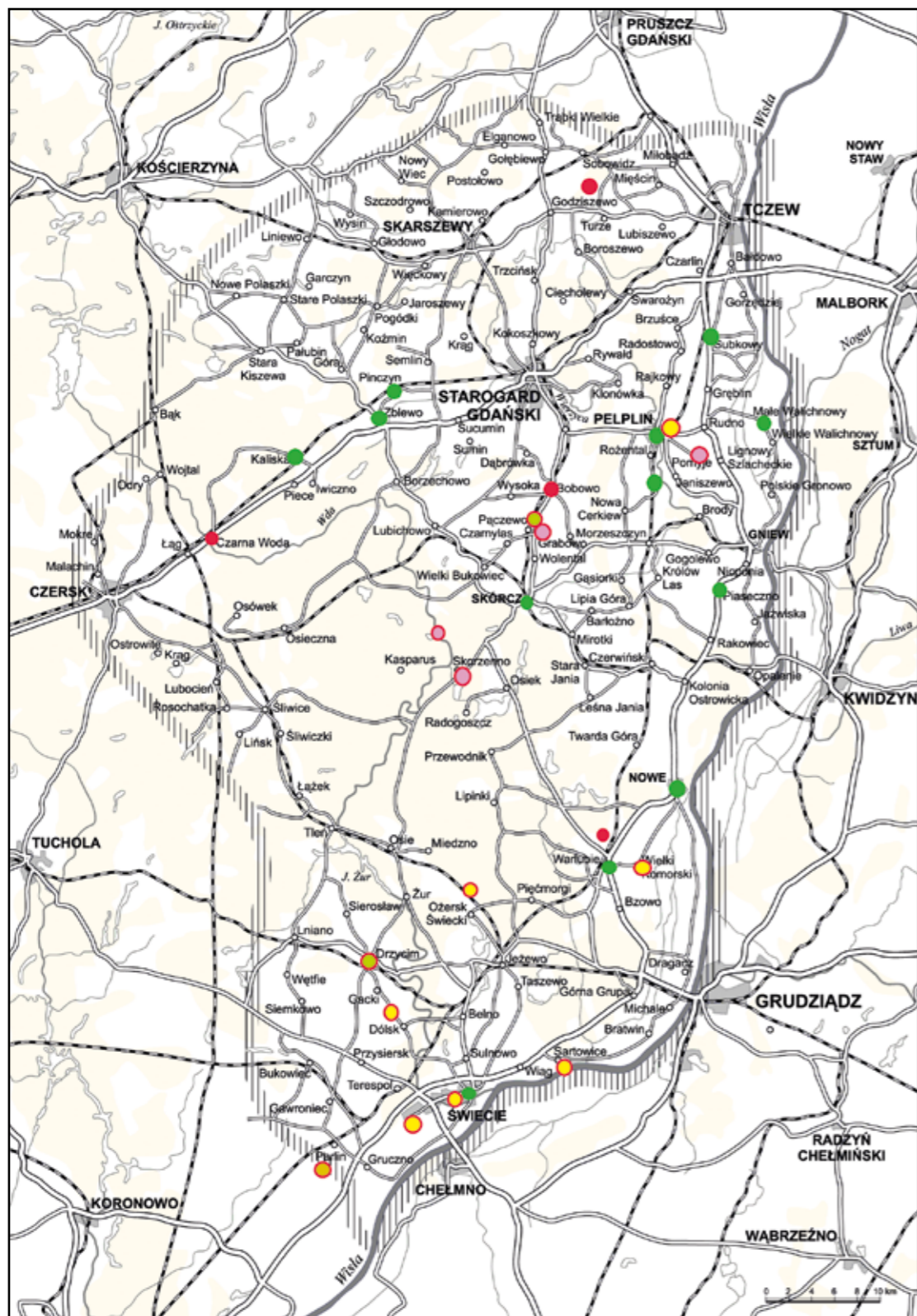
8. MET/7854 – fartuszek, płótno fabryczne – białe, koronka fabryczna, haft angielski – biała, wyk. Nowakowska, 1880 r., Świecie, woj. bydgoskie
9. MET/7872 – czepek nocny, szlafmütze, płótno fabryczne – białe, koronka fabryczna – biała, wyk. nieznanymi, ok. 1912 r., Przechowo, pow. Świecie, woj. bydgoskie
10. MET/8058 – czepek, płótno bawełniane – białe, koronka szydełkowa – biała, wyk. nieznanymi, data nieznana, pow. Świecie, woj. bydgoskie
11. MET/19001 – fartuch, materiał fabryczny – biały, koronka szydełkowa – biała, wyk. Agata Łukaszewska, przed 1914 r., Małociechowo, pow. Świecie, woj. bydgoskie
12. MET/19002 – fartuch, materiał fabryczny, satyna – czarny, haft maszynowy – czerwony, wyk. Agata Łukaszewska, przed 1914 r., Małociechowo, pow. Świecie, woj. bydgoskie
13. MET/19003 – fartuch, koronka szydełkowa – kremowa, niebieska wstążka, wyk. Agata Łukaszewska, przed 1914 r., Małociechowo, pow. Świecie, woj. bydgoskie
14. MET/30938 – koszula damska, płótno bawełniane – białe, koronki fabryczne – białe, wyk. nieznanymi, data – prawdopodobnie do 1939 r., Wielki Komórsk, gm. Warlubie, woj. bydgoskie
15. MET/30939 – koszula damska, płótno bawełniane – białe, koronki fabryczne – białe, wyk. nieznanymi, data – prawdopodobnie do 1939 r., Wielki Komórsk, gm. Warlubie, woj. bydgoskie
16. MET/30940 – koszula damska, płótno bawełniane – białe, koronki fabryczne – białe, wyk. nieznanymi, data – prawdopodobnie do 1939 r., Wielki Komórsk, gm. Warlubie, woj. bydgoskie
17. MET/30941 – majtki damskie, płótno bawełniane – białe, koronka fabryczna – biała, wyk. nieznanymi, data – prawdopodobnie do 1939 r., Wielki Komórsk, gm. Warlubie, woj. bydgoskie
18. MET/50968 – koszula nocna, męska, płótno fabryczne – białe, ozdobna tasiemka – pomarańczowa, wyk. nieznanymi, 1918–1939, Pelplin, woj. Gdańsk



VI.I.VI

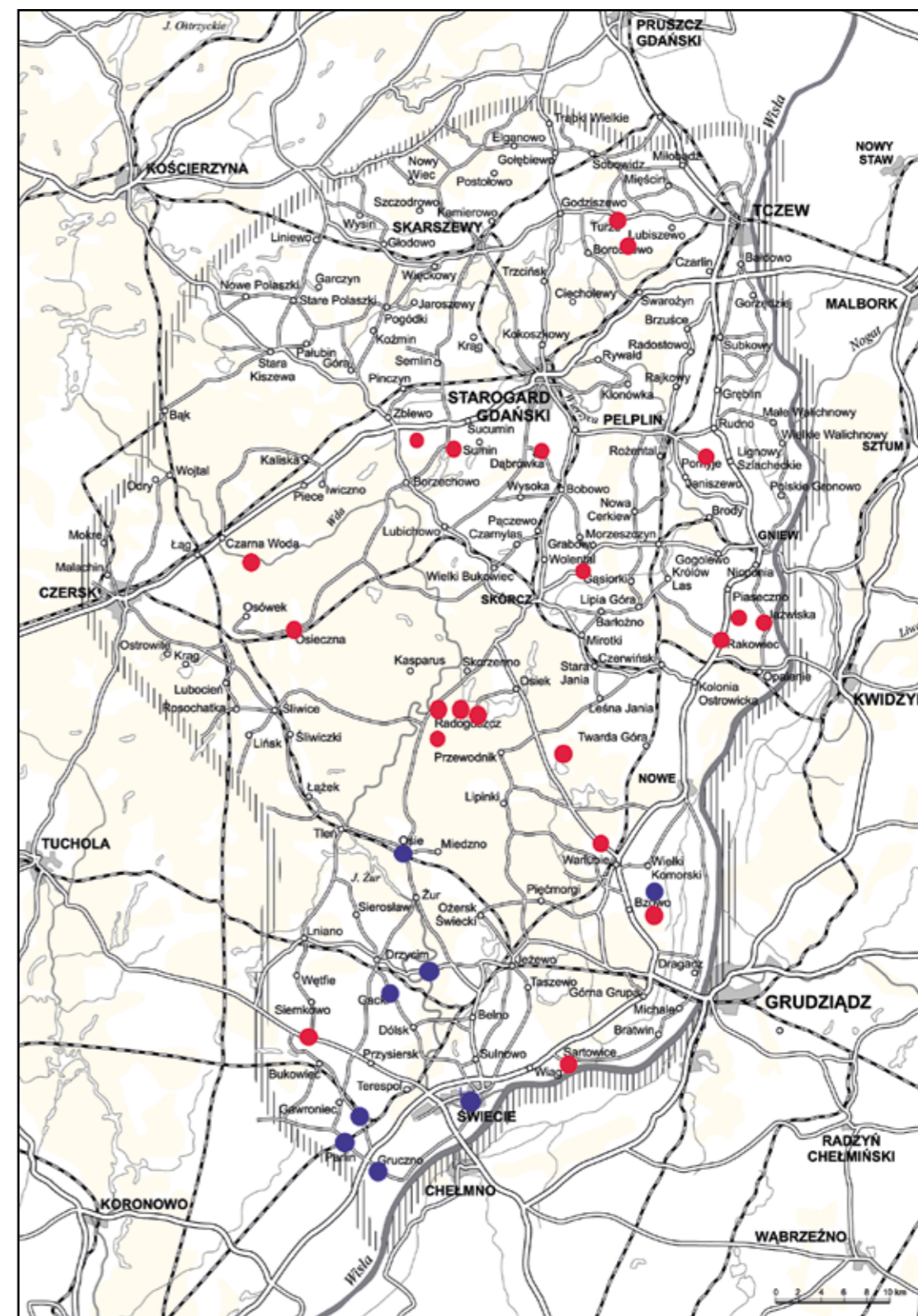
POLSKI ATLAS ETNOGRAFICZNY
OPRAC. ANNA DROŹDŹ

MIJSCOWOŚĆ	POWIAT	SYGN PAE	PYT. 78	PYT. 79	PYT. 80	PYT. 82	PYT. 84
PŁOCHOCINEK	ŚWIECIE	20.14.XV	DO II WOJNY ŚWIATOWEJ NOSZONO OKRYCIE SUKNIA – CZARNA, NIE PRZEPASANA, ROZCIĘTA Z TYŁU; NOSZONA DO II WOJNY ŚWIATOWEJ OD ŚWIĘTA; STRÓJ MĘSKI ZAGINAŁ		DAWNIEJ NOSZONO KAPELUSZ – MEŁONIK, TZW. BYBICH (DO ŚŁUBU CYLINDER) LUB MACIEJÓWKI (GRANATOWE)	WIĄZANIE CHUSTEK POD BRODĄ	PRZED I WOJNĄ ŚWIATOWĄ NOSZONO FARTUCHY KUPNE W PASKI PORZECZNE Z FRĘDZLAMI U DOLU
BOBOWO	STAROGARD GDAŃSKI	20.13.VII		MACIEJÓWKA – DO II WOJNY ŚWIATOWEJ	DREWNIANE BUTY KORKI NOSZONO DO KOŃCA OKUPACJI (MIAŁY SKÓRZANY WIERZCH NA PALCE)	WIĄZANIE CHUSTEK POD BRODĄ	
CZARNA WODA	STAROGARD GDAŃSKI	19.13.V			DREWNIANE BUTY KLUMPY – NOSZONE W CZASIE OBU WOJEN (GAŁE Z DREWNA), PANTOFLE – NA DREWNIANEJ PODESZWIE, SKÓRZANA CHOLEWKA	PAMIĘTAJĄ TYLKO WEŁNIANE KUPNE CHUSTKI (W KRATĘ) – DO II WOJNY ŚWIATOWEJ; DO I WOJNY ŚWIATOWEJ NOSZONO ODSWIĘTNA (ALE NIE DO KOŚCIOŁA) CZARNE FARTUCHY Z KORONKAMI NA DOLE; DO PRACY NOSZONO FARTUCHY LNIANE WŁASNEJ ROBOTY (DO II WOJNY ŚWIATOWEJ) WIĄZANIE CHUSTEK POD BRODĘ	
SZCZERBIĘCIN	TCZEW	20.12.IV		KASZKIETY ZAGINEŁY PRZED I WOJNĄ ŚWIATOWĄ	PRZED I WOJNĄ ŚWIATOWĄ POWSZECHNIE NOSZONO MACIEJÓWKI (GRANATOWE Z CZARNYM BEYSZCZĄCYM OTOKIEM		



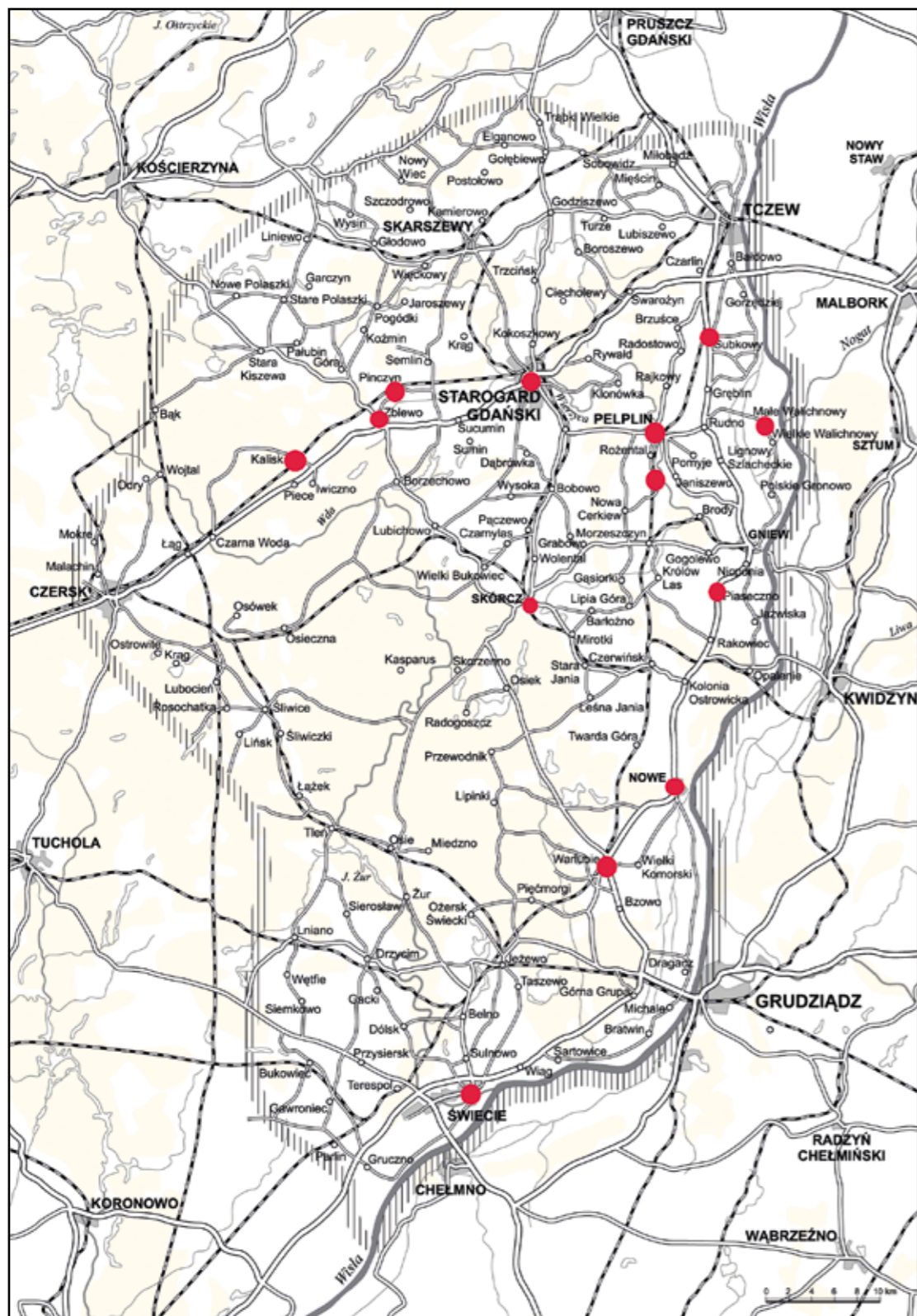
Mapa 1: Kwerendy muzealne i archiwalne PAE, opracowanie mapy J. Przebindowski, opracowanie merytoryczne mapy A. W. Brzezińska

Pochodzenie artefaktów ze zbiorów MZK w Starogardzie Gdańskim:	• Starogard Gdański	• Gniew	• Wda	• Jaszcz	Pochodzenie artefaktów ze zbiorów PAE:
• Czarna Woda	• Tczew	• Morzeszczyn	• Wierzbiny	• Małociechowo	• Bobowo
• Kolińcz	Pochodzenie artefaktów ze zbiorów OE	• Osowo Leśne	Pochodzenie artefaktów ze zbiorów MET w Toruniu:	• Pelplin	• Czarna Woda
• Pączewo	MNG w Gdańsku:	• Pączewo	• Biechówko	• Przechowo	• Płochocinek
	• Drzycim	• Pomyje		• Święte	• Szczerbiczyn
		• Sumin		• Wielki Komórsk	
		• Tczew			



Mapa 2: Materiały terenowe J. Gajka i W. Łęga, opracowanie mapy J. Przebindowski, opracowanie merytoryczne mapy A. W. Brzezińska

Materiały terenowe J. Gajka:	• Jażwiska	• Płochocinek	• Skrzydłowo	• Widlice	• Gruczno
• Bądzim	• Jeleń	• Pomyje	• Studziencze	• Wielbrandowo	• Komorsk
• Białachowo	• Kamionka	• Półwieś	• Szczodrowo	• Zimne Zdroje	• Osie
• Bzowo	• Lisówko	• Radogoszcz	• Tczew-Łąki		• Parlin
• Dąbrowa	• Łuby	• Radziejowo	(Tczewskie Łąki)	Materiały terenowe W. Łęgi	• Poledno
• Dębiągóra	• Małżewo	• Rakowiec	• Trzebichowo	• Gacki	• Świątkatowo
	• Osieczna	• Sartawice	• Turze		• Zdroje



Mapa 3: Ankiety od zespołów folklorystycznych, opracowanie mapy J. Przebindowski, opracowanie merytoryczne mapy A. W. Brzezińska

- Zespoły folklorystyczne posiadające stroje kociewskie:
- Kaliska
 - Kulice
 - Małe Walichnowy
 - Nowe
 - Pielplin
 - Piaseczno
 - Pinczyn
 - Skórcz
 - Starogard Gdański
 - Subkowy, Zblewo
 - Świecie
 - Warlubie



